

剣山系の蛾類 (2)  
— 2010—2011 年の調査結果 —

広渡俊哉<sup>1,3</sup>・小林茂樹<sup>1</sup>・池内 健<sup>1</sup>・長田庸平<sup>1,4</sup>・山田量崇<sup>2</sup>

[Toshiya Hirowatari<sup>1,3</sup>, Shigeki Kobayashi<sup>1</sup>, Ken Ikeuchi<sup>1</sup>, Yohei Osada<sup>1,4</sup> and Kazutaka Yamada<sup>2</sup>: Survey of moth fauna in Mts.Tsurugi (2)-A result of surveys in 2010-2011]

キーワード：蛾類，剣山系，四国初記録

### はじめに

2009年5月に行った蛾類調査(広渡ほか, 2012)に続いて, 小蛾類(小型ガ類)(コバネガ科からメイガ科まで)を中心とした蛾類相調査を2010年と2011年の夏季に剣山のスーパー林道沿いを中心に行った。その結果, 四国初記録となる種が多数採集されるなど, 小蛾類を中心として分布上の新知見が得られたので報告する。

### 調査方法

剣山系のスーパー林道沿いの2地点, ならびに低標高の谷部の1地点で, 2009年5月と同様に灯火採集(スクリーン法)による蛾類相調査を行った。各地点に幅2.3m, 高さ1.7mの白色布のスクリーンを張り, その中心から1mの位置にカメラ用の三脚を設置して400Wの水銀灯を50cmの高さからスクリーンに向け, さらに20Wのブラックライトを約1.5mの高さに吊して光源とした。調査は, 日没後の4時間行った。

(1) 徳島県神山町雲早山(剣山スーパー林道)(標高1,123m, N33 54.724 E134 17.379) (図1-A, B)

調査日：2010年8月22日, 2011年7月5日

(2) 徳島県那賀町沢谷(剣山スーパー林道)(標高1,190m, N33 54.338 E134 14.331)

調査日：2010年8月23日

(3) 徳島県那賀町横谷新居田の滝(標高421m, N33 51.505 E134 15.062)

調査日：2011年7月6日(図1-D)

なお, 2011年7月6日には, ファーガスの森(標高1,311m, N33 54.165 E134 13.583)(図1-C)で昼間の任意採集も行った。

現地調査は, 2010年は山田量崇(徳島県立博物館), 広渡俊哉・池内 健・小林茂樹・秋田耕佑(大阪府立大学)の5名で, 2011年は, 山田, 広渡, 池内, 小林の他に, 長田庸平・猪塚彬土(大阪府立大学)の6名で行った。

分布記録については, 大蛾類は「日本産蛾類標準図鑑 I, II」(岸田編, 2011), 小蛾類については, 「日本産蛾類標準図鑑 III, IV」(広渡ほか編, 2013; 那須ほか編, 2013)を参考にした。また, インターネット上のHP「南四国の蛾」の「四国産蛾類図鑑」も参考にした。リストの体系や種名(学名)は, 「日本産蛾類標準図鑑」に従い, 神保(2004-2008)のList-MJ日本産蛾類総目録(新体系)も参考にした。

### 結 果

#### ヒゲナガガ科 Adelidae

1. ホソオビヒゲナガ *Nemophora aurifera* (Butler, 1881)  
ファーガスの森：1♀

2. ワカヤマヒゲナガ *Nemophora wakayamensis* (Matsumura, 1931) (図2-A)

雲早山(2011)：1♂2♀

2014年12月10日受付, 12月26日受理。

<sup>1</sup> 大阪府立大学大学院生命環境科学研究科昆虫学研究グループ, 〒599-8531 堺市中区学園町1-1. Entomological Laboratory, Graduate School of Life and Environmental Sciences, Osaka Prefecture University, Sakai, Osaka, 599-8531, Japan.

<sup>2</sup> 徳島県立博物館, 〒770-8070 徳島市八万町文化の森総合公園. Tokushima Prefectural Museum, Bunka-no-Mori Park, Tokushima, 770-8070, Japan.

<sup>3</sup> 現在：九州大学大学院農学研究院昆虫学教室, 〒812-8581 福岡市東区箱崎6-10-1. Entomological Laboratory, Faculty of Agriculture, Kyushu University, Fukuoka, 812-8581, Japan.

<sup>4</sup> 現在：九州大学大学院生物資源環境科学府昆虫学教室, 〒812-8581 福岡市東区箱崎6-10-1. Entomological Laboratory, Graduate School of Bioresource and Bioenvironmental Sciences, Kyushu University, Fukuoka, 812-8581, Japan.



図1. 調査地。A, 徳島県神山町雲早山；B, 雲早山登山口；C, 徳島県那賀町剣山スーパー林道（ファーガスの森）；D, 徳島県那賀町横谷。

日本特産種で、本州、九州に分布することが知られていた（四国初記録）。

3. ウスベニヒゲナガ *Nemophora staudingerella* (Christoph, 1881)

雲早山(2011)：2♀

#### ムモンハモグリガ科 *Tischeriidae*

4. *Tischeria* sp.

雲早山(2011)：1♂

本種は、前翅の地色は黒灰色で一見するとバラモンハモグリ属 *Coptotriche* に似るが、♂交尾器にユクスタをそなえることから本属の種である。バルバは二又したへら状で、背側なかほどで細長く曲がった指状部分と分かれる。バルバの特徴から、佐藤(2011)で言及されているカバノキ属 *Betula* (カバノキ科) を寄主とするカシムモンハモグリ属 *Tischeria* の一種と同一種であると考えられる。

#### ヒロズコガ科 *Tineidae*

5. モトキメンコガ *Opogona thidelpha* Meyrick, 1934 (図2-B)

雲早山(2011)：2♂

#### ヒカリバコガ科 *Roeslerstammiidae*

6. ムジヒカリバコガ *Roeslerstammia pronubella* (Denis & Schiffermüller, 1775) (図2-C)

雲早山(2011)：1♀

国内では、ブナ(ブナ科)やアカシデ(カバノキ科)を寄主とする(Hirowatari et al., 2012)。国内では、本州、九州に分布することが知られていた(四国初記録)。

#### チビガ科 *Bucculatricidae*

7. クリチビガ *Bucculatrix demaryella* (Duponchel, 1840)

雲早山(2011)：1♂

本種は、那須御用邸(栃木県)の調査で日本から記録され、北海道、本州に分布することが知られていたが、今回初めて四国から確認された(四国初記録)。幼虫は、クリ(ブナ科)、シラカンバ(カバノキ科)の葉に潜る(Kobayashi et al., 2010)。

#### ホソガ科 *Gracillariidae*

ホソガ亜科 *Gracillariinae*

8. チャノハマキホソガ *Caloptilia theivora* (Walsingham, 1891)

雲早山(2010)：1♂, 雲早山(2011)：1♂

9. ヒダカハマキホソガ *Caloptilia hidakensis* Kumata, 1966

(図 2-D)

雲早山(2010) : 1♀, 2 exs

北海道, 本州に分布することが知られていたが, 今回初めて四国から確認された(四国初記録). 幼虫は, イタヤカエデ(カエデ科)の葉を巻く.

10. ミヤマハマキホソガ *Caloptilia monticola* Kumata, 1966 (図 2-E)

雲早山(2011) : 2♀

北海道, 本州に分布することが知られていたが, 今回初めて四国から確認された(四国初記録). 幼虫は, ウリハダカエデ, ミネカエデ(カエデ科), コナラ, ミズナラ(ブナ科)の葉を巻く.

11. ハンノハマキホソガ *Caloptilia alni* Kumata, 1966

雲早山(2010) : 2♀, 1 ex

北海道, 本州に分布することが知られていたが, 今回初めて四国から確認された(四国初記録). 幼虫は, ハンノキ, ヤマハンノキ(カバノキ科)の葉を巻く.

12. マメハマキホソガ *Caloptilia soyella* (von Deventer, 1904)

横谷 : 2 exs, 雲早山(2010) : 2 exs, 雲早山(2011) : 4 exs

13. クルミホソガ *Acrocercops transecta* Meyrick, 1931

横谷 : 9 exs

キンモンホソガ亜科 Lithocolletinae

14. ヤマトキンモンホソガ *Phyllonorycter japonica* (Kumata, 1963)

雲早山(2010) : 2♀

北海道, 本州, 九州に分布することが知られていたが, 今回初めて四国から確認された(四国初記録). 幼虫は, アカシデ, イヌシデ, アサダ, オオハシバミ(カバノキ科)などの葉の上面に楕円型の潜孔を作る(Kumata, 1963).

#### スガ科 Yponomeutidae

スガ亜科 Yponomeutinae

15. トガリギンバネスガ *Thecobathra eta* (Moriuti, 1963)

雲早山(2010) : 1♂

16. オオボシオオスガ *Yponomeuta polystictus* Butler, 1879

雲早山(2010) : 1♀

17. マユミハイスガ *Yponomeuta osakae* Moriuti, 1977

横谷 : 4♀

18. オオボシハイスガ *Yponomeuta anatolicus* Stringer, 1930

雲早山(2011) : 1♂, 沢谷 : 1♂

19. モトキスガ *Yponomeuta bipunctellus* Matsumura, 1931

雲早山(2010) : 1♂

20. マンネングサヒメスガ *Swammerdamia sedella* Moriuti, 1977

雲早山(2010) : 3♂, 沢谷 : 4♂

メムシガ亜科 *Argyresthiinae*

21. カタキンメムシガ *Argyresthia angusta* Moriuti, 1969

雲早山(2010) : 1♂, 雲早山(2011) : 2♂

日本特産種で, 本州, 九州に分布することが知られていた(四国初記録).

22. モチツツジメムシガ *Argyresthia beta* Friese & Moriuti, 1968 (図 2-F)

横谷 : 1♀

日本特産種で, 北海道, 本州, 九州に分布することが知られていた(四国初記録).

23. クロモンメムシガ *Argyresthia communana* Moriuti, 1969 (図 1-G)

横谷 : 3♀

日本特産種で, 本州, 九州に分布することが知られていた(四国初記録).

24. ツツジメムシガ *Argyresthia tutuzicolella* Moriuti, 1969 (図 2-H)

雲早山(2011) : 1♂1♀, 沢谷 : 1♂

日本特産種で, 本州, 九州に分布することが知られていた(四国初記録).

#### ホソハマキモドキガ科 Glyphipterigidae

25. シロオビホソハマキモドキ *Glyphipterix basifasciata* Issiki, 1930

横谷(2011) : 1♂1♀

#### ハモグリガ科 Lyonetiidae

26. ツルウメモドキシロハモグリ *Proleucoptera celastrella* Kuroko, 1964

雲早山(2010) : 1♀

北海道, 本州, 九州に分布することが知られていたが, 今回初めて四国から確認された(四国初記録). 幼虫は, ツルウメモドキ, クロヅル, コマユミ(ニシキギ科)の葉に斑状潜孔を作る.

#### ヒラタマルハキバガ科 Depressariidae

27. モンシロヒラタマルハキバガ *Agonopterix costaemaculella* (Christoph, 1882) (図 2-I)

雲早山(2010) : 2♀

#### ヒロバキバガ科 Xyloryctidae

28. ツガヒロバキバガ *Metathrinca tsugensis* (Kearfott,

1910)

横谷：1♂

**オビマルハキバガ科 Deuterogoniidae**

29. カモンジオビマルハキバガ *Deuterogonia kamonjii* Fujisawa, 1991

雲早山(2010)：1♀

**マルハキバガ科 Oecophoridae**

30. マノベニマルハキバガ *Promalactis manoi* Fujisawa, 2002 (図 2-J)

雲早山(2011)：2♂

日本特産種で、本州に分布することが知られていた(四国初記録)。

31. ギンモンカバマルハキバガ *Promalactis jezonica* (Matsumura, 1931)

沢谷：1♀，雲早山(2010)：1♂

32. クロマイコモドキ *Lamprystica igneola* Stringer, 1930

雲早山(2011)：1♀

**ニセマイコガ科 Stathmopodidae**

33. ハンノマイコガ *Stathmopoda flavescens* Kuznetsov, 1984 (図 2-K)

雲早山(2010)：2♂

**エグリキバガ科 Peleopodidae**

34. オオエグリキバガ *Acria emarginella* (Donovan, 1806)

雲早山(2010)：1♂1♀

**カザリバガ科 Cosmopterigidae**

35. セジロトガリホソガ *Labdia issikii* Kuroko, 1982

横谷：4♀

**キバガ科 Gelechiidae**

キバガ亜科 Gelechiinae

36. クロボシヒメホソハネキバガ *Piskunovia reductionis* Omelko, 1986

雲早山(2010)：1♀

37. カクモンハイイロヒメキバガ *Parachronistis jiriensis* Park, 1985

沢谷：1♂2♀，横谷：2♀

モンキバガ亜科 Teleiodinae

38. ナラクロオビキバガ *Psudotelphusa incognitella* (Caradja, 1920)

雲早山(2011)：1♀

カザリキバガ亜科 Aristoteliinae

39. スジウスキキバガ *Polyhymno pontifera* (Meyrick, 1932)

雲早山(2010)：1♂，横谷(2011)：1♀

40. カギツマスジキバガ *Polyhymno synodonta* Meyrick, 1936

雲早山(2011)：1♂

41. カギツマウスチャキバガ *Polyhymno indistincta* (Omelko, 1993)

雲早山(2011)：2 exs

42. カギツマクロキバガ *Polyhymno fusca* (Omelko, 1993) (図 2-L)

雲早山(2011)：1♂

中国，ロシアに分布し，国内では，北海道，本州に分布することが知られていた(四国初記録)。

43. ツマスジキバガ *Polyhymno attenuata* (Omelko, 1993)

雲早山(2010)：2♂

フサキバガ亜科 Dichomeridinae

44. クロモンツヤキバガ *Helcystogramma compositaepictum* (Omelko & Omelko, 1999) (図 2-M)

雲早山(2010)：1♂

ロシアに分布し，国内では，北海道に分布することが知られていた(四国初記録)。

45. カバオオフサキバガ *Dichomeris ustalella* (Fabricius, 1794) (図 2-N)

雲早山(2010)：1♂2♀

ヨーロッパからロシア，中国などに広く分布し，国内では，北海道，本州，九州に分布することが知られていた(四国初記録)。

46. ムモンフサキバガ *Dichomeris tostella* Stringer, 1930

雲早山(2011)：1♂

47. クロヘリキバガ *Mesophleps albilinella* (Park, 1990) (図 2-O)

雲早山(2010)：1♀

ロシアに分布し，国内では，本州，琉球列島に分布することが知られていた(四国初記録)。

48. クロモンノコメキバガ *Faristenia geminisignella* Ponomarenko, 1991

雲早山(2010)：1♂，雲早山(2011)：1♂1♀

**イラガ科 Limacodidae**

49. アカイラガ *Phrixolepia sericea* Butler, 1877

雲早山(2010)：1♂，雲早山(2011)：2♂1♀

50. ムラサキイラガ *Austrapoda dentata* (Oberthür, 1879)

雲早山(2011)：1♀

51. クロシタアオイラガ *Parasa hira-rula* (Staudinger, 1887)  
雲早山(2010) : 1♂, 雲早山(2011) : 1♂
- ボクトウガ科 Cossidae**
52. オオボクトウ *Cossus cossus orientalis* Gaede, 1929  
横谷 : 1♂
53. ゴマフボクトウ *Zeuzera multistrigata leuconota* Butler, 1881  
横谷 : 1♂
- ハマキガ科 Tortricidae**
- ハマキガ亜科 Tortricinae
54. ホソマダラハイイロハマキ *Acleris indignana* (Christoph, 1881) (図 2-P)  
雲早山(2011) : 1♀  
ロシア南東部に分布し, 国内では, 北海道, 本州に分布することが知られていた (四国初記録).
55. ナカジロハマキ *Acleris japonica* (Walsingham, 1900)  
横谷(2011) : 1♂
56. ブドウホソハマキ *Eupoecilia ambiguella* (Hübner, 1796)  
雲早山(2011) : 2♂1♀
57. トビモンハマキ *Gnorismoneura mesotoma* (Yasuda, 1975)  
雲早山(2011) : 1♀
58. クシヒゲムラサキハマキ *Terricula violetana* (Kawabe, 1964)  
雲早山(2011) : 1♂
59. アトキハマキ *Archips audax* Razowski, 1977  
雲早山(2010) : 1♂1♀
60. タテスジハマキ *Archips pulchra* (Butler, 1879)  
雲早山(2010) : 1♂1♀
61. アミメキハマキ *Ptycholoma imitator* (Walsingham, 1900)  
雲早山(2010) : 1♀
62. アカトビハマキ *Pandemis cinnamomeana* (Treitschke, 1830)  
雲早山(2010) : 1♂1♀, 雲早山(2011) : 1♂1♀, 沢谷 : 1♂
63. ウストビハマキ *Pandemis chlorograpti* Meyrick, 1931  
沢谷 : 1♂
- ヒメハマキガ亜科 Olethreutinae
64. シロテンシロアシヒメハマキ *Phaecasiophora obratzovi* Diakonoff, 1973  
雲早山(2010) : 1♂, 雲早山(2011) : 1♂2♀, 沢谷 :
- 1♂
65. キモンヒメハマキ *Statherotmantis pictana* (Kuznetsov, 1969)  
雲早山(2010) : 1♂
66. コシロアシヒメハマキ *Hystrichoscelus spathantum* Walsingham, 1900  
横谷 : 2♂
67. ニセギンボシモトキヒメハマキ *Pseudohedya plumbosana* (Kawabe, 1972) (図 2-Q)  
雲早山(2011) : 1♀  
日本特産種で, 本州, 九州に分布することが知られていた (四国初記録).
68. クリイロヒメハマキ *Olethreutes castanean* (Walsingham, 1900)  
雲早山(2011) : 2♂
69. マダラチビヒメハマキ *Olethreutes exilis* Falkovitsh, 1966 (図 2-R)  
沢谷 : 1♂  
ロシア南東部に分布し, 国内では, 北海道, 本州に分布することが知られていた (四国初記録).
70. ウシタキキオビヒメハマキ *Olethreutes komaii* (Bae, 2005)  
横谷 : 2♂
71. フタボシヒメハマキ *Ancylis selenana* (Guenée, 1845)  
雲早山(2010) : 2♂2♀, 横谷 : 1♀
72. ギンヅマヒメハマキ *Rhopalovalva exartemana* (Kennel, 1901) (図 2-S)  
雲早山(2010) : 1♂1♀
73. ニセウスキシロヒメハマキ *Gibberifera hepaticana* Kawabe & Nasu, 1994 (図 2-T)  
雲早山(2011) : 1♀  
中国に分布し, 国内では, 北海道, 本州に分布することが知られていた (四国初記録).
74. ヨモギネムシガ *Epiblema foenellum* (Linnaeus, 1758)  
横谷 : 1♀
75. ヤマツツジマダラヒメハマキ *Rhopobota kaempferiana* (Oku, 1971)  
雲早山(2010) : 1♀, 沢谷 : 1♂1♀
76. チャオビマダラヒメハマキ *Rhopobota shikokuensis* (Oku, 1971)  
雲早山(2011) : 6♂2♀  
日本固有種でタイプ産地は剣山.
77. オクヘリホシヒメハマキ *Dichrorampha okui* Komai, 1979  
雲早山(2011) : 1♂3♀



図2. 剣山系で2010-2011年の7-8月に採集された小蛾類。A, ワカヤマヒゲナガ *Nemophora wakayamensis*; B, モトキメンコガ *Opogona thiadelfa*; C, ムジヒカリバコガ *Roeslerstammia pronubella*; D, ヒダカハマキホソガ *Caloptilia hidakensis*; E, ミヤマハマキホソガ *Caloptilia monticola*; F, モチツツジメムシガ *Argyresthia beta*; G, クロモンメムシガ *Argyresthia communana*; H, ツツジメムシガ *Argyresthia tutuzicolella*; I, モンシロヒラタマルハキバガ *Agonopterix costaemaculella*; J, マノベニマルハキバガ *Promalactis manoi*; K, ハンノマイコガ *Stathmopoda flavescens*; L, カギツマクロキバガ *Polyhymno fusca*; M, クロモンツヤキバガ *Helcystogramma compositaepictum*; N, カバオオフサキバガ *Dichomeris ustalella*; O, クロヘリキバガ *Mesophleps albilinella*; P, ホソマダラハイイロハマキ *Acleris indignana*; Q, ニセギンボシモトキヒメハマキ *Pseudohedya plumbosana*; R, マダラチビヒメハマキ *Olethreutes exilis*; S, ギンツマヒメハマキ *Rhopalovalva exartemana*; T, ニセウスキシロヒメハマキ *Gibberifera hepaticana*; U, シロカマトリバ *Hellinsia albidactylus*; V, ヤマトマダラメイガ *Nephopterix intercisella*; W, キオビカナサンツトガ *Metaeuchromius flavofascialis*; X, モンキクロノメイガ *Herpetogramma luctuosale zelleri*.

78. ダイブサヤムシガ *Matsumuraeses falcana* (Walsingham, 1900)

雲早山(2011) : 1♀

**トリバガ科 Pterophoridae**

79. シロカマトリバ *Hellinsia albidactylus* (Yano, 1963)  
(図 2-U)

雲早山(2010) : 1♂

ロシア, 中国, 朝鮮半島に分布し, 国内では, 北海道, 本州に分布することが知られていた (四国初記録).

**シンクイガ科 Carposinidae**

80. ウスキシンクイ *Alexotypha japonica* (Walsingham, 1900)

ファーガスの森 : 1♂

**マドガ科 Thyrididae**

81. ハスオビマドガ *Pyriniodes aureus* Butler, 1881

雲早山(2011) : 2♂1♀

**メイガ科 Pyralidae**

**ツヅリガ亜科 Galleriinae**

82. マエグロツヅリガ *Cataprosopus monstrosus* Butler, 1881

雲早山(2011) : 1♂1♀

83. フタスジツヅリガ *Eulophopalpia pauperalis* (Leech, 1889)

横谷 : 1♀

**シマメイガ亜科 Pyralinae**

84. ギンモンシマメイガ *Pyralis regalis* Denis & Schiffmüller, 1775

沢谷 : 1♂

85. ツマグロシマメイガ *Ariparra indicator* Walker, 1863

横谷 : 1♀

86. ウスベニトガリメイガ *Endotricha olivacealis* (Bremer, 1864)

横谷 : 2♂

87. オオウスベニトガリメイガ *Endotricha icelusalis* (Walker, 1859)

横谷 : 1♂

**マダラメイガ亜科 Phycitinae**

88. クシヒゲマダラメイガ *Mussidia pectinicornella* (Hampson, 1896)

沢谷 : 1♀

89. ウスアカモンクロマダラメイガ *Ceroprepes ophthalmicella* (Christoph, 1881)

雲早山(2010) : 5♂, 沢谷 : 1♀

90. スジグロマダラメイガ *Ceroprepes nigrolineatella* Shibuya, 1927

雲早山(2011) : 1♀

91. シロスジグロマダラメイガ *Ortholepis infausta* (Ragonot, 1893)

雲早山(2011) : 1♂

92. ヤマトマダラメイガ *Sciota intercisella* (Wileman, 1911)  
(図 2-V)

横谷 : 2♀

93. マツノマダラメイガ *Dioryctria abietella* (Denis & Schiffmüller, 1775)

横谷 : 1♀

94. トビスジマダラメイガ *Patagoniodes nipponellus* (Ragonot, 1901)

雲早山(2011) : 1♂

**ツトガ科 Crambidae**

**ツトガ亜科 Crambinae**

95. シロエグリツトガ *Glaucocharis exsectella* (Christoph, 1881)

雲早山(2010) : 1♂, 横谷 : 1♂3♀

96. ミヤマエグリツトガ *Glaucocharis vermeeri* (Bleszynski, 1965)

雲早山(2010) : 2♂, 雲早山(2011) : 1♂, 沢谷 : 2♂

97. キオビカナサンツトガ *Metaeuchromius flavofascialis* Park, 1990 (図 2-W)

横谷 : 1♀

朝鮮半島に分布し, 国内では本州 (三重県), 四国 (徳島県, 高知県) に分布することが知られるが, 採集記録は少ない(間野・佐々木, 2008; 増井, 2013). これまでの産地と同様に, 照葉樹林に囲まれた溪谷の谷筋である横谷で採集された.

98. ウスクロスジツトガ *Chrysoteuchia diplogramma* (Zeller, 1863)

雲早山(2010) : 1♂, 雲早山(2011) : 1♂1♀, 沢谷 : 1♂

99. シロスジツトガ *Crambus argyrophorus* Butler, 1878

雲早山(2011) : 1♂1♀

**ミズメイガ亜科 Acentropinae**

100. ゼニガサミズメイガ *Paracymoriza prodigalis* (Leech, 1889)

横谷 : 3♂6♀

**ノメイガ亜科 Pyraustinae**

101. フチグロノメイガ *Paratalanta ussuralis* (Bremer,

- 1864)  
雲早山(2010) : 1♂3♀
102. モンキシロノメイガ *Cirrhochrista brizoalis* (Walker, 1859)  
雲早山(2010) : 1♀
103. ハナダカノメイガ *Camptomastix hisbonalis* (Walker, 1859)  
沢谷 : 1♂
104. エグリノメイガ *Diploseustis perieresalis* (Walker, 1859)  
雲早山(2011) : 1♂
105. ミツテンノメイガ *Mabra charonialis* (Walker, 1859)  
横谷 : 1♂
106. フタマタノメイガ *Pagyda arbiter* (Butler, 1879)  
雲早山(2010) : 1♂
107. シロヒトモンノメイガ *Analthes semitritalis orbicularis* (Shibuya, 1928)  
横谷 : 1♀
108. シロテンキノメイガ *Nacoleia commixta* (Butler, 1879)  
沢谷 : 1♀, 雲早山(2010) : 1♂2♀, ファーガスの森 : 1♂, 横谷 : 1♀
109. オオキノメイガ *Botyodes principalis* Leech, 1889  
沢谷 : 1♂
110. シロハラノメイガ *Pleuroptya deficiens* (Moore, 1887)  
沢谷 : 2♂
111. オオキバラノメイガ *Pleuroptya harutai* (Inoue, 1955)  
沢谷 : 2♀
112. ホソミスジノメイガ *Pleuroptya chlorophanta* (Butler, 1878)  
横谷 : 1♀
113. クロヘリノメイガ *Syllepte fuscomarginalis* (Leech, 1889)  
横谷 : 1♂
114. マエアカスカシノメイガ *Palpita nigropunctalis* (Bremer, 1864)  
雲早山(2010) : 1♂, 横谷 : 1♂
115. チビスカシノメイガ *Glyphodes duplicalis* Inoue, Munroe & Mutuura, 1981  
沢谷 : 1♀
116. マメノメイガ *Maruca vitrata* (Fabricius, 1787)  
沢谷 : 1♀
117. アカウスグロノメイガ *Bradina angustalis pryeri* Yamanaka, 1984  
横谷 : 2♂
118. マエキノメイガ *Herpetogramma rude* (Warren, 1892)  
雲早山(2010) : 1♀, 横谷 : 1♂
119. モンキクロノメイガ *Herpetogramma luctuosale zelleri* (Bremer, 1864) (図 2-X)  
横谷 : 3♂
120. モンシロルリノメイガ *Uresiphita tricolor* (Butler, 1879)  
雲早山(2010) : 1♀, 横谷 : 1♀
121. ヘリアカキンノメイガ *Carminibotys carminalis iwawakisana* Munroe & Mutuura, 1971  
横谷 : 1♂
122. モンスカシキノメイガ *Pseudebulea fentoni* Butler, 1881  
沢谷 : 1♂
- カギバガ科 Drepanidae**  
カギバガ亜科 Drepaninae
123. マンレイカギバ *Microblepsis manleyi manleyi* (Leech, 1898)  
雲早山(2010) : 1♂
124. フタテンシロカギバ *Ditrigona virgo* (Butler, 1878)  
雲早山(2010) : 1♂
125. ウスギヌカギバ *Macrocilix mysticata watsoni* Inoue, 1958  
横谷 : 2♀
126. アシベニカギバ *Oreta pulchripes* Butler, 1877  
雲早山(2010) : 1♂, 沢谷 : 1♂
- トガリバガ亜科 Thyatirinae
127. モントガリバ *Thyatira batis japonica* Werny, 1966  
横谷 : 1♂
128. キマダラトガリバ *Macrothyatira flavida flavida* (Butler, 1885)  
沢谷 : 2♂
129. ウスベニアヤトガリバ *Habrosyne dieckmanni roseola* Matsumura, 1909  
雲早山(2010) : 1♂
130. オオマエベントガリバ *Tethea consimilis consimilis* (Warren, 1912)  
雲早山(2010) : 1♀
131. ギンモントガリバ *Parapsestis argenteopicta* (Oberthür, 1879)  
雲早山(2011) : 5♂
132. タケウチトガリバ *Betapsestis umbrosa* (Wileman, 1911)  
雲早山(2010) : 2♀



**アゲハモドキガ科 Epicopeiidae**

133. アゲハモドキ *Epicopeia hainesii hainesii* Holland, 1889 (図 3-A)  
雲早山(2010) : 2♂

**ツバメガ科 Uraniidae**

134. クロフタオ "*Epiplema*" *styx* (Butler, 1881)  
雲早山(2010) : 2♂1♀, 雲早山 (2011) : 1♀

**シャクガ科 Geometridae**

エダシャク亜科 Ennominae

135. キスジシロエダシャク *Orthocabera sericea sericea* Butler, 1879  
沢谷 : 1♂1♀

136. ホシスジシロエダシャク *Myrteta punctata* (Warren, 1894)  
雲早山(2011) : 1♂

137. クロミスジシロエダシャク *Myrteta angelica* Butler, 1881  
雲早山(2010) : 1♀

138. ミスジシロエダシャク *Taeniophila unio* (Oberthür, 1880).  
雲早山(2010) : 1♀

139. バラシロエダシャク *Lomographa temerata* (Denis & Schiffermüller, 1775)  
沢谷 : 1♀

140. アトグロアミエダシャク *Cabera griseolimbata griseolimbata* (Oberthür, 1879)  
雲早山(2010) : 1♀, 沢谷 : 2♂, 横谷 : 1♂

141. フタスジオエダシャク *Rhynchobapta cervinaria bilineata* (Leech, 1891)  
雲早山(2010) : 1♂, 沢谷 : 1♂1♀

142. ウスオビヒメエダシャク *Euchristophia cumulata cumulata* (Christoph, 1881)  
雲早山(2010) : 3♂2♀, 沢谷 : 1♀, 横谷 : 1♂1♀

143. クロハグルマエダシャク *Synegia esther* Butler, 1881  
雲早山(2010) : 1♂1♀

144. トビカギバエダシャク *Luxiaria amasa amasa* (Butler, 1878)  
横谷 : 1♀

145. クロフキエダシャク *Monocerotesa lutearia* (Leech, 1891)  
横谷 : 2♂

146. クロフオオシロエダシャク *Pogonopygia nigralbata nigralbata* Warren, 1894

横谷 : 1♂

147. クロフシロエダシャク *Dilophodes elegans elegans* (Butler, 1878)

雲早山(2010) : 1♀

148. プライヤエダシャク *Arichanna pryeraria* Leech, 1891  
沢谷 : 1♂

149. キシタエダシャク *Arichanna melanaria fraterna* (Butler, 1878)  
雲早山(2011) : 1♂

150. ヒヨウモンエダシャク *Arichanna gaschkevitchii gaschkevitchii* (Motschulsky, 1861)  
横谷 : 1♂

151. クロクモエダシャク *Apocleora rimosa* (Butler, 1879)  
沢谷 : 1♀, 横谷 : 1♀

152. マツオオエダシャク *Deileptenia ribeata* (Clerck, 1759)  
雲早山(2010) : 3♂1♀, 雲早山(2011) : 4♂

153. フトフタオビエダシャク *Ectropis crepuscularia* (Denis & Schiffermüller, 1775)  
横谷 : 1♂

154. ハミスジエダシャク *Hypomecis roboraria displicens* (Butler, 1878)  
雲早山(2011) : 3♂

155. ウスバミスジエダシャク *Hypomecis punctinalis conferenda* (Butler, 1878)  
沢谷 : 1♂

156. ソトシロオビエダシャク *Calicha ornataria ornataria* (Leech, 1891)  
雲早山(2010) : 2♀, 雲早山(2011) : 2♀

157. チャノウモンエダシャク *Jankowskia fuscaria fuscaria* (Leech, 1891)  
雲早山(2011) : 2♂

158. リンゴツノエダシャク *Phthonosema tendinosarium* (Bremer, 1864)  
雲早山(2011) : 1♂

159. トビネオオエダシャク *Phthonosema invenustaria* (Leech, 1891)  
雲早山(2011) : 1♂

160. ヒロオビオオエダシャク *Xandrames dholaria* Moore, 1868  
雲早山(2011) : 2♂

161. ウスクモエダシャク *Menophra senilis* (Butler, 1878)  
沢谷 : 2♀

162. サラサエダシャク *Epholca arenosa* (Butler, 1878)  
雲早山(2010) : 1♀, 雲早山(2011) : 1♂, 沢谷 : 2♂

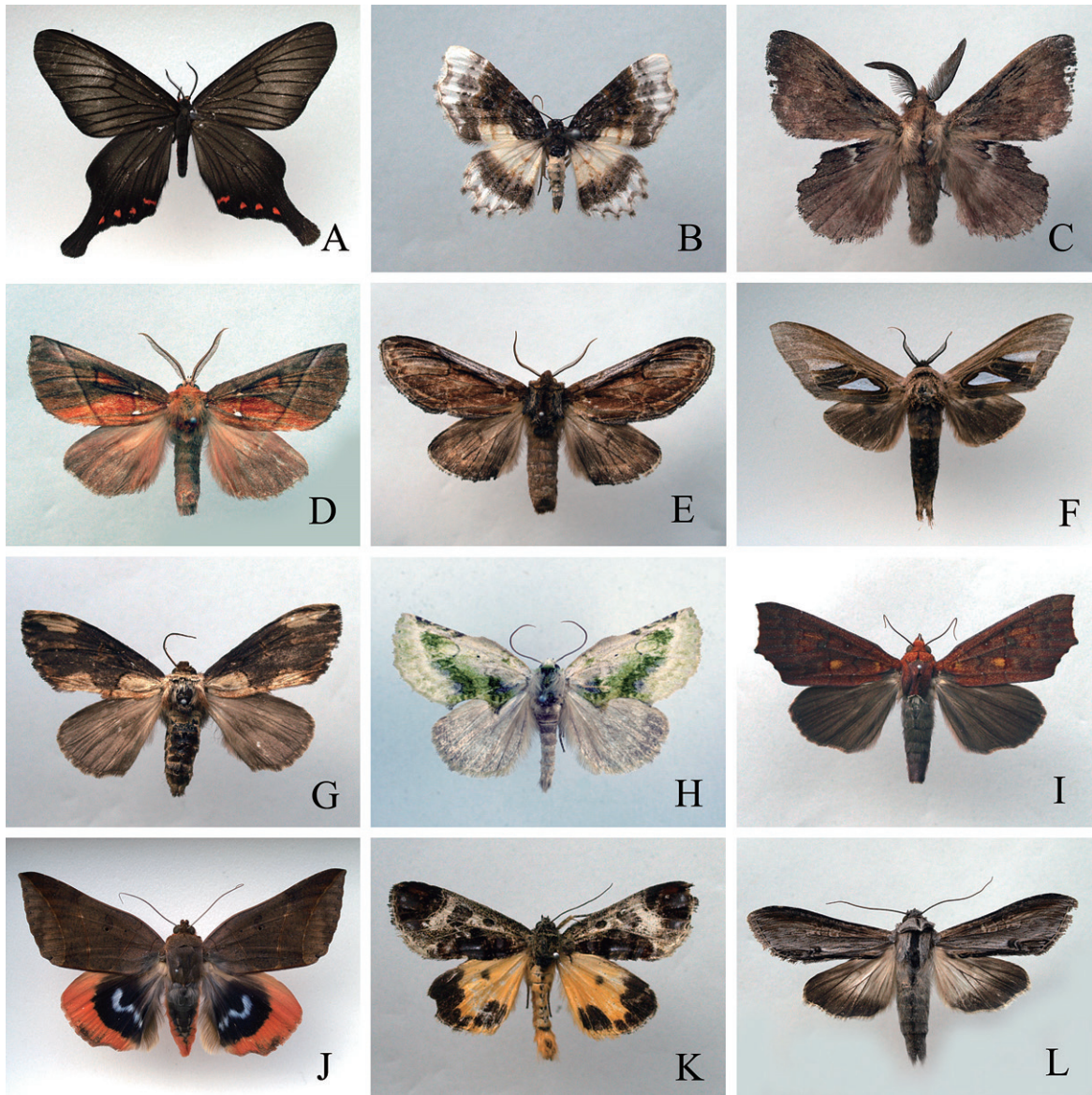


図3. 剣山系で2010-2011年の7-8月に採集された大蛾類。A, アゲハモドキ *Epicopeia hainesii*; B, フタオモドキナミシヤク *Macrohastina azela*; C, オオミヤケカレハ *Takanea excisa japonensis*; D, アカシヤチホコ *Gangaridopsis citrina*; E, マエジロシヤチホコ *Notodonta albicosta*; F, ギンモンスズメモドキ *Tarsolepis japonica*; G, ウスグロシヤチホコ *Epinotodonta fumosa*; H, ハネブサシヤチホコ *Platychasma virgo*; I, ムラサキオオアカキリバ *Rusicada leucolopha*; J, ムクゲコノハ *Thyas juno*; K, ベニモントラガ *Sarbanissa venusta*; L, タカネキクセダカモクメ *Cucullia elongata*.

163. エグリエダシヤク *Fascellina chromataria* Walker, 1860  
横谷：2♀
164. ムラサキエダシヤク *Selenia tetralunaria* (Hufnagel, 1767)  
沢谷：1♂
165. ナシモンエダシヤク *Garaeus mirandus mirandus* (Butler, 1881)  
沢谷：1♂
166. キバラエダシヤク *Garaeus specularis mactans* (Butler, 1878)  
雲早山(2010)：1♂, 沢谷：2♂, 横谷：2♂
167. モミジツマキリエダシヤク *Endropiodes indictinaria*

- (Bremer, 1864)  
雲早山(2010)：3♂, 沢谷：1♂
168. ナカキエダシヤク *Plagodis dolabraria* (Linnaeus, 1767)  
沢谷：1♂
169. アトボシエダシヤク *Cepphis advenaria* (Hübner, 1790)  
雲早山(2010)：1♂
170. ウラベニエダシヤク *Heterolocha aristonaria* (Walker, 1860)  
沢谷：1♂
171. ツマトビシロエダシヤク *Spilopera debilis* (Butler, 1878)

- 雲早山(2011) : 1♂
172. ウコンエダシヤク *Corymica pryeri* (Butler, 1878)  
雲早山(2010) : 1♂1♀
173. ウスキツバメエダシヤク *Ourapteryx nivea* Butler, 1883  
雲早山(2010) : 1♂, 雲早山(2011) : 2♀, 横谷 : 1♀
174. コガタツバメエダシヤク *Ourapteryx obtusicauda* (Warren, 1894)  
雲早山(2011) : 1♂  
アオシヤク亜科 Geometrinae
175. オオアヤシヤク *Pachista superans* (Butler, 1878)  
雲早山(2011) : 1♂
176. ウスアオシヤク *Dindica virescens* (Butler, 1878)  
雲早山(2010) : 1♀, 沢谷 : 6♀
177. オオシロオビアオシヤク *Geometra papilionaria subrigua* (Prout, 1935)  
雲早山(2011) : 4♂
178. キマエアオシヤク *Neohipparchus vallata* (Butler, 1878)  
雲早山(2010) : 1♂
179. ヒロバツバメアオシヤク *Maxates illiturata* (Walker, 1863)  
横谷 : 1♀
180. アオスジアオシヤク *Hemithea marina* (Butler, 1878)  
雲早山(2011) : 1♀
181. ヘリジロヨツメアオシヤク *Comibaena amoenaria* (Oberthür, 1880)  
雲早山(2010) : 1♀
182. クロモンアオシヤク *Comibaena delicatior* (Warren, 1897)  
沢谷 : 1♂
183. コヨツメアオシヤク *Comostola subtiliaria nympha* (Butler, 1881)  
横谷 : 1♀  
ヒメシヤク亜科 Sterrhinae
184. フトベニスジヒメシヤク *Timandra apicirosea* (Prout, 1935)  
横谷 : 1♀
185. ヒトツメオオシロヒメシヤク *Problepsis superans superans* (Butler, 1885)  
沢谷 : 1♂, 横谷 : 1♂
186. マエキヒメシヤク *Scopula nigropunctata imbella* (Warren, 1901)  
雲早山(2011) : 2♂, 横谷 : 1♀
187. ヨスジキヒメシヤク *Idaea auricruda* (Butler, 1879)  
雲早山(2011) : 1♀  
ナミシヤク亜科 Larentiinae
188. ホソバナミシヤク *Tyloptera bella bella* (Butler, 1878)  
横谷 : 1♂
189. ウラウスキナミシヤク *Protonebula umbrifera* (Butler, 1879)  
雲早山(2010) : 1♀
190. テンヅマナミシヤク *Telenomeuta punctimarginaria punctimarginaria* (Leech, 1891)  
雲早山(2010) : 2♀
191. キベリシロナミシヤク *Gandaritis placida* (Butler, 1878)  
雲早山(2010) : 1♂, 沢谷 : 1♂
192. ツマキシロナミシヤク *Gandaritis whitelyi leechi* (Inoue, 1955)  
雲早山(2011) : 1♂1♀
193. キマダラオオナミシヤク *Gandaritis fixseni* (Bremer, 1864)  
雲早山(2011) : 1♂, 沢谷 : 1♂
194. ウストビモンナミシヤク *Eulithis ledereri* (Bremer, 1864)  
横谷 : 1♀
195. ヨコジマナミシヤク *Eulithis convergenata* (Bremer, 1864)  
雲早山(2010) : 1♂1♀, 雲早山(2011) : 3♂1♀
196. セスジナミシヤク *Evecliptopera illitata illitata* (Wileman, 1911)  
横谷 : 1♂
197. オオハガタナミシヤク *Ecliptopera umbrosaria umbrosaria* (Motschulsky, 1861)  
雲早山(2010) : 1♀, 沢谷 : 1♂
198. キアミメナミシヤク *Eustroma japonica* Inoue, 1986  
沢谷 : 1♂
199. ハガタナミシヤク *Eustroma melancholicum melancholicum* (Butler, 1878)  
雲早山(2010) : 2♂3♀, 沢谷 : 1♀
200. ビロードナミシヤク *Sibatania mactata* (Felder & Rogenhofer, 1875)  
雲早山(2011) : 1♂, 横谷 : 1♀
201. ムスジシロナミシヤク *Asthena nymphaeata* (Staudinger, 1897)  
雲早山(2010) : 1♂, 沢谷 : 1♂
202. フタオモドキナミシヤク *Macrohastina azela azela* (Butler, 1878) (図 3-B)  
雲早山(2010) : 1♂1♀, 雲早山(2011) : 1♂1♀

203. キオビカバスジナミシヤク *Martania minimata* (Staudinger, 1897)  
雲早山(2011) : 1♀

**カレハガ科 Lasiocampidae**

204. ワタナベカレハ *Gastropacha clathrata watanabei* Okano, 1966  
横谷 : 1♂

ロシア南東部, 朝鮮半島に分布し, 国内では北海道, 本州, 四国, 九州, 屋久島に分布することが知られるが, 産地は局地的である。

205. ギンモンカレハ *Somadasys brevivenis brevivenis* (Butler, 1885)  
沢谷 : 2♂

206. リンゴカレハ *Odonestis pruni japonensis* Tams, 1935  
沢谷 : 2♂

207. マツカレハ *Dendrolimus spectabilis* (Butler, 1877)  
雲早山(2010) : 1♂, 沢谷 : 1♂

208. オオミヤケカレハ *Takanea excisa japonensis* Marumo, 1920 (図 3-C)  
沢谷 : 1♂

**カイコガ科 Bombycidae**

209. オオクワゴモドキ *Oberthueria falcigera* (Butler, 1878)  
雲早山(2010) : 4♂, 沢谷 : 1♂

210. カギバモドキ *Pseudandracra gracilis* (Butler, 1885)  
雲早山(2010) : 1♂, 横谷 : 1♂

**ヤママユガ科 Saturniidae**

211. オオミズアオ *Actias aliena aliena* (Butler, 1879)  
雲早山(2011) : 4♂

**スズメガ科 Sphingidae**

スズメガ亜科 Sphinginae

212. クロテンケンモンズズメ *Kentochrysalis consimilis* Rothschild & Jordan, 1903  
雲早山(2010) : 1♂, 雲早山(2011) : 3♂1♀

213. サザナミスズメ *Dolbina tancrei* Staudinger, 1887  
沢谷 : 2♂

ウチスズメガ亜科 Smerinthinae

214. フトオビホソバスズメ *Ambulyx japonica japonica* Rothschild, 1894  
雲早山(2011) : 1♂

ホウジャク亜科 Macroglossinae

215. ブドウスズメ *Acosmeryx castanea* Rothschild &

Jordan, 1903

横谷 : 4♂

216. クロホウジャク *Macroglossum saga* Butler, 1878  
雲早山(2011) : 2exs, 横谷 : 2exs

**シャチホコガ科 Notodontidae**

ツマアカシャチホコ亜科 Pygaerinae

217. クワゴモドキシャチホコ *Gonoclostera timoniorum* (Bremer, 1861)  
横谷 : 1♀

ウスキシヤチホコ亜科 Notodontinae

218. エグリシャチホコ *Ptilodon robusta* (Matsumura, 1924)  
雲早山(2010) : 2♀

219. プライヤエグリシャチホコ *Lophontesia pryeri* (Butler, 1879)  
雲早山(2010) : 1♀

220. アカシャチホコ *Gangaridopsis citrina* (Wileman, 1911) (図 3-D)

雲早山(2011) : 1♂, 沢谷 : 3♂

221. エゾギンモンシャチホコ *Spatalia jezoensis* Wileman & South, 1916  
沢谷 : 3♂

222. ギンモンシャチホコ *Spatalia dives* Oberthür, 1884  
雲早山(2011) : 4♂

223. ハガタエグリシャチホコ *Hagapteryx admirabilis* (Staudinger, 1887)  
雲早山(2010) : 1♂1♀, 沢谷 : 1♂

224. マエジロシャチホコ *Notodonta albicosta* (Matsumura, 1920) (図 3-E)  
沢谷 : 1♂

225. ニッコウシャチホコ *Shachia circumscripta* (Butler, 1885)  
雲早山(2011) : 1♂1♀, 横谷 : 1♂

226. シロシャチホコ *Cnethodonta japonica* Sugi, 1980  
雲早山(2010) : 3♂, 雲早山(2011) : 3♂, 沢谷 : 2♂1♀

227. ギンモンズズメモドキ *Tarsolepis japonica japonica* Wileman & South, 1917 (図 3-F)  
横谷 : 1♂

トビモンシャチホコ亜科 Heterocampinae

228. オオネグロシャチホコ *Eufentonia nihonica* (Wileman, 1911)  
沢谷 : 1♀

229. タカムクシャチホコ *Takadonta takamukui* Matsumura,

1920

沢谷：1♂

230. ウスグロシヤチホコ *Epinotodonta fumosa* Matsumura, 1919 (図 3-G)

沢谷：1♀

231. クビワシヤチホコ *Shaka atrovittatus* (Bremer, 1861)

雲早山(2010)：2♂, 沢谷：2♂

232. オオエグリシヤチホコ *Pterostoma gigantinum* Staudinger, 1892

雲早山(2011)：1♂

233. タテスジシヤチホコ *Togepteryx velutina* (Oberthür, 1880)

雲早山(2010)：1♂

234. ルリモンシヤチホコ *Peridea oberthueri* (Staudinger, 1892)

横谷：1♂

235. イシダシヤチホコ *Peridea graeseri* (Staudinger, 1892)

雲早山(2010)：1♀, 沢谷：1♀

236. ブナアオシヤチホコ *Syntypistis punctatella* (Motschulsky, 1861)

雲早山(2011)：1♂

237. オオアオシヤチホコ *Syntypistis cyanea cyanea* (Leech, 1889)

横谷：1♂

ハネブサチャチホコ亜科 *Platycahsmatinae*

238. ハネブサシヤチホコ *Platychasma virgo* Butler, 1881 (図 3-H)

雲早山(2011)：2♂

中国, 朝鮮半島に分布し, 国内では本州, 四国, 九州に局所的に分布する. カジカエデのみを寄主とし愛媛県などで採集されているが (山本・増井, 2000), 四国における産地はあまり知られていない. 今回, 雲早山で採集された.

#### ドクガ科 *Lymantriidae*

239. ブドウドクガ *Ilema eurydice* (Butler, 1885)

沢谷：1♂, 横谷：1♂

240. キアシドクガ *Ivela auripes* (Butler, 1877)

雲早山(2010)：1♀

241. シロオビドクガ *Numenes albofascia albofascia* (Leech, 1889)

雲早山(2010)：1♂2♀, 雲早山(2011)：2♂, 沢谷：1♀

242. ノンネマイマイ *Lymantria monacha* (Linnaeus, 1758)

沢谷：1♀

243. キドクガ *Kidokuga piperita* (Oberthür, 1880)

雲早山(2010)：1♂

#### ヒトリガ科 *Arctiidae*

コケガ亜科 *Lithosiinae*

244. ムジホソバ *Eilema deplana pavescens* (Butler, 1877)

雲早山(2010)：2♂, 雲早山(2011)：2♂1♀, 横谷：2♂1♀

245. ヒメキノソバ *Dolgoma cribrata* (Staudinger, 1887)

雲早山(2010)：1♂, 沢谷：1♂

246. キマエクロホソバ *Ghoria collitoides* Butler, 1885

雲早山(2011)：1♂, 横谷：2♀

247. ヨツボシホソバ *Lithosia quadra* (Linnaeus, 1758)

雲早山(2011)：2♂1♀, 横谷：1♂1♀

248. アカスジシロコケガ *Cyana hamata hamata* (Walker, 1854)

雲早山(2010)：1♂, 横谷：1♂1♀, 沢谷：2♂

249. ホシオビコケガ *Aemene altaica* (Lederer, 1855)

沢谷：1♂

250. ハガタベニコケガ *Barsine aberrans aberrans* (Butler, 1877)

沢谷：1♂, 横谷：1♂

ヒトリガ亜科 *Arctiinae*

251. キバネモンヒトリ *Spilarctia lutea japonica* (Rothschild, 1910)

雲早山(2011)：1♂1♀, 横谷：1♂

#### コブガ科 *Nolidae*

リング亜科 *Chloephorinae*

252. マエキリング *Iragaodes nobilis* (Staudinger, 1887)

沢谷：1♀, 横谷：1♂1♀

253. ハネモンリング *Kerala decipiens* (Butler, 1879)

雲早山(2011)：1♀

254. トビイロリング *Siglophora ferreilutea* Hampson, 1895

横谷：1♀

255. ギンボシリング *Ariolica argentea* (Butler, 1881)

雲早山(2010)：1♀

#### ヤガ科 *Noctuidae*

ムラサアキアツバ亜科 *Boletobiinae*

256. ヨツモンムラサアツバ *Diomea discisigna* Sugi, 1963

横谷：2♂

ホソコヤガ亜科 *Araeopterinae*

257. マダラホソコヤガ *Araeopteron fragmentum* Inoue,

1965

- 雲早山(2010)：1♂，雲早山(2011)：1♂  
 アツバ亜科 Hypheninae  
 258. マエキトガリアツバ *Anoratha costalis* Moore, 1867  
 雲早山(2011)：1♂  
 259. ヤマガタアツバ *Bomolocha stygiana* (Butler, 1878)  
 沢谷：1♂  
 カギアツバ亜科 Aventiinae  
 260. ウスベニコヤガ *Sophta subrosea* (Butler, 1881)  
 沢谷：1♂，横谷：1♀  
 ツマキリアツバ亜科 Pangraptinae  
 261. シロツマキリアツバ *Pangrapta porphyrea* (Butler, 1879)  
 沢谷：1♀  
 262. ミツボシツマキリアツバ *Pangrapta vasava* (Butler, 1881)  
 横谷：1♀  
 クルマアツバ亜科 Hermininae  
 263. キスジハナオイアツバ *Cidariplura bilineata* (Wileman & South, 1919)  
 横谷：1♀  
 264. シロモンアツバ *Paracolax albinotata* (Butler, 1879)  
 雲早山(2011)：2♂  
 265. オビアツバ *Paracolax fascialis* (Leech, 1889)  
 雲早山(2011)：1♀  
 266. ツマオビアツバ *Mesoplectra griselda* (Butler, 1879)  
 横谷：1♂  
 267. コブヒゲアツバ *Zanclognatha lunalis* (Scopoli, 1763)  
 雲早山(2011)：1♂  
 エグリバ亜科 Calpinae  
 268. アケビコノハ *Eudocima tyrannus* (Guenée, 1852).  
 沢谷：1♂  
 269. ムラサキオオアカキリバ *Rusicada leucolopha* Prout, 1928 (図 3-I)  
 雲早山(2010)：3♂  
 中国，朝鮮半島，タイ，ヒマラヤ山脈周辺に分布し，国内では，北海道（南部），本州，九州（北部）に分布することが知られていた（四国初記録）.  
 シタバガ亜科 Catocalinae  
 270. モンムラサキクチバ *Ercheia umbrosa* Butler, 1881  
 雲早山(2010)：1♂  
 271. ムラサキアシブトクチバ *Bastilla maturata* (Walker, 1858)  
 雲早山(2010)：1♂，沢谷：2♂  
 272. ムクゲコノハ *Thyas junio* (Dalman, 1823) (図 3-J)

沢谷：2♂

- フサヤガ亜科 Euteliinae  
 273. シロモンフサヤガ *Phalga clarirena* (Sugi, 1982)  
 横谷：1♂  
 キンウワバ亜科 Plusiinae  
 274. オオマダラウワバ *Abrostola major* Dufay, 1957  
 雲早山(2010)：1♂  
 275. ミツモンキンウワバ *Acanthoplusia agnata* (Staudinger, 1892)  
 沢谷：1♂  
 スジコヤガ亜科 Eustrotiinae  
 276. ミドリシロモンコヤガ *Koyaga virescens* (Sugi, 1958)  
 雲早山(2010)：1♂1♀，雲早山(2011)：1♂  
 ケンモンヤガ亜科 Acronictinae  
 277. スギタニアオケンモン *Nacna sugitanii* (Nagano, 1918)  
 雲早山(2010)：1♂  
 278. スギタニゴマケンモン *Harrisimemna marmorata* Hampson, 1908  
 沢谷：2♂2♀  
 279. オオケンモン *Acronicta major* (Bremer, 1861)  
 雲早山(2010)：1♂  
 280. シロシタケンモン *Hylonycta hercules* (Felder & Rogenhofer, 1874)  
 沢谷：1♀  
 281. ニッコウケンモン *Craniophora praeclara* (Graeser, 1890)  
 沢谷：1♂  
 トラガ亜科 Agaristinae  
 282. ベニモントラガ *Sarbanissa venusta* (Leech, 1889) (図 3-K)  
 雲早山(2010)：1♂  
 セダカモクメ亜科 Cuculliinae  
 283. タカネキクセダカモクメ *Cucullia elongata* Butler, 1880 (図 3-L)  
 沢谷：1♂  
 カラスヨトウ亜科 Amphipyrinae  
 284. オオウスヅマカラスヨトウ *Amphipyra erebina* Butler, 1878  
 沢谷：1♂  
 ヒメヨトウ亜科 Condicinae  
 285. オオホシミニヨトウ *Condica illecta* (Walker, 1865)  
 雲早山(2010)：1♂  
 286. シロテンクロヨトウ *Prospalta cyclica* (Hampson, 1908)

- 横谷：1♂
287. フタテンヒメヨトウ *Acosmetia biguttula* (Motschulsky, 1866)  
横谷：1♂
288. シロマダラヒメヨトウ *Iambia japonica* Sugi, 1958  
雲早山(2011)：1♂
289. キクビヒメヨトウ *Prometopus flavicollis* (Leech, 1889)  
横谷：2♂
- キノコヨトウ亜科 Bryophilinae
290. マルモンキノコヨトウ *Bryomoia melachlora* (Staudinger, 1892)  
雲早山(2010)：1♂
291. シロスジキノコヨトウ *Stenoloba jankowskii* (Oberthür, 1885)  
横谷：1♂
- キリガ亜科 Xyleninae
292. ハスモンヨトウ *Spodoptera litura* (Fabricius, 1775)  
雲早山(2010)：1♂
293. シロモンオビヨトウ *Athetis lineosa* (Moore, 1881)  
雲早山(2010)：1♂
294. モンキアカガネヨトウ *Phlogophora aureopuncta* (Hampson, 1908)  
雲早山(2010)：1♂, 雲早山(2011)：1♂
295. シロフアオヨトウ *Xenotrachea nipponica* Kishida & Yoshimoto, 1979  
雲早山(2010)：1♀, 沢谷：1♂
296. アオアカガネヨトウ *Karana laetevirens* (Oberthür, 1884)  
沢谷：2♂, 横谷：1♀
297. アカモクメヨトウ *Apamea aquila* Donzel, 1837  
沢谷：1♂
298. ヒイロキリガ *Cosmia sanguinea* Sugi, 1955  
雲早山(2010)：1♂
299. ウススジギンガ *Chasminodes cilia* (Staudinger, 1888).  
雲早山(2010)：1♂, 沢谷：1♂
300. エゾクロギンガ *Chasminodes atratus* (Butler, 1884)  
雲早山(2011)：1♂
301. ヒロオビクロギンガ *Chasminodes nigrilineus* (Leech, 1889)  
雲早山(2010)：1♀
- ヨトウガ亜科 Hadeninae
302. フタスジヨトウ *Protomiselia bilinea* (Hampson, 1905)  
沢谷：1♂

モンヤガ亜科 Noctuidae

303. コキマエヤガ *Albocosta triangularis* (Moore, 1867)  
雲早山(2010)：1♂, 沢谷：1♂
304. ウスイロカバズギヤガ *Sineugraphe bipartita* (Graeser, 1889)  
雲早山(2011)：1♂
305. オオカバズギヤガ *Sineugraphe oceanica* (Kardakoff, 1928)  
雲早山(2010)：1♀, 横谷：2♂
306. アカフヤガ *Diarsia pacifica* Boursin, 1943  
雲早山(2011)：2♂
307. ウスイロアカフヤガ *Diarsia ruficauda* (Warren, 1909)  
雲早山(2011)：1♂, 沢谷：1♂, 横谷：1♂
308. ハコベヤガ *Xestia kollari plumbata* (Butler, 1881)  
沢谷：3♂
309. キシタミドリヤガ *Xestia efflorescens* (Butler, 1879)  
雲早山(2010)：1♂, 雲早山(2011)：1♂, 沢谷：1♀, 横谷：1♂

謝 辞

ハマキガ科の一部は、大阪府農政室の那須義次博士に、キバガ上科の一部を除いて(株)地域環境計画の上田達也博士に、リスト全般について高松市の増井武彦氏にコメントをいただいた。また、大阪府立大学の秋田耕佑氏と猪塚彬土氏には調査に協力いただいた。また、本調査に際し、徳島県立博物館館長(当時)の大原賢二氏に便宜を図っていただいた。これらの方々には心よりお礼申し上げます。

引用文献

- Hirowatari, T., T. Tsuchiya and S. Kobayashi. 2012. Biological notes on two species of the genus *Roeslerstammia* Zeller (Lepidoptera, Roeslerstammiidae) in Japan. *Lepidoptera Science*, **63**: 37-46.
- 広渡俊哉・小林茂樹・池内 健・山田量崇. 2012. 剣山系の蛾類(1)－2009年の調査結果一. 徳島県立博物館研究報告(22)：45-55.
- 広渡俊哉・那須義次・坂巻孝孝・岸田泰則編. 2013. 日本産蛾類標準図鑑Ⅲ. 359 p. 学研, 東京.
- 神保宇嗣. 2004-2008. 日本産蛾類総目録. <http://listmj.mothprog.com/>
- 岸田泰則編. 2011. 日本産蛾類標準図鑑Ⅰ. 352 p. 学研, 東京.

- 岸田泰則編. 2011. 日本産蛾類標準図鑑Ⅱ. 416 p. 学研, 東京.
- 岸田泰則編. 2011. 日本産蛾類標準図鑑Ⅲ. 352 p. 学研, 東京.
- 小谷知副. 1962. 徳島県産蛾類仮目録(1). 45 p. 自費出版, 徳島.
- Kobayahi, S., T. Hirowatari and H. Kuroko. 2010. A revision of Japanese species of the family Bucculatricidae (Lepidoptera). Transactions of the Lepidopterological Society of Japan, **61** : 1-57.
- Kumata, T. 1963. Taxonomic studies on the Lithocolietinae of Japan (Lepidoptera : Gracillariidae) Part I. Insecta Matsumurana. Series entomology, **25** : 53-90.
- Kumata, T. 1982. A taxonomic revision of the *Gracillaria* group occurring in Japan (Lepidoptera : Gracillariidae). Insecta Matsumurana N. S., **26** : 1-186.
- 黒子 浩. 1982. ホソガ科. 井上ほか編, 日本産蛾類大図鑑(1) : 176-202, (2) : 189-193, 230-231, 267-273, pls 5-7. 講談社, 東京.
- 間野隆裕・佐々木明夫. 2008. キオビカナサンツトガの本州(三重県)からの記録. 蛾類通信(250) : 452.
- 増井武彦. 2013. ソトモンツトガとキオビカナサンツトガの四国の追加記録. 蛾類通信(268) : 452-453.
- Moriuti, S. 1972. Seven new species of Acrolepiidae from Japan and Formosa (Lepidoptera). Kontyu, **40** : 245-253.
- 那須義次・広渡俊哉・岸田泰則編. 2013. 日本産蛾類標準図鑑Ⅳ. 552 p. 学研, 東京.
- 佐藤宏明. 2011. ムモンハモグリガ上科. 駒井古実ほか編, 日本の鱗翅類 系統と多様性, p.126-132. 東海大学出版会, 秦野.
- 四国産蛾類図鑑. 2014. <http://homepage2.nifty.com/shikokuga/z41shikokugaruizukan.html>
- 山本栄治・増井武彦. 2000. 小田深山およびその周辺の蛾類. 小田深山の自然Ⅱ : 1023-1144.