

## 樋口博美ガ類コレクション (II) :

### 2017年から2018年にかけて徳島県文化の森総合公園で採集されたガ類

外村俊輔<sup>1</sup>・樋口博美<sup>2</sup>

[Shunsuke Tomura<sup>1</sup>・Hiromi Higuchi<sup>2</sup>: Moths collection of Hiromi Higuchi part 2: Moths collected in 2017-2018 in Bunka-no-Mori Park, Tokushima Prefecture, Shikoku, Japan (Insecta: Lepidoptera)]

**Abstract** : The collection of moths (Insecta: Lepidoptera) collected by Hiromi Higuchi mainly in Tokushima Prefecture contains over 4,000 specimens. Most of them were collected from the evergreen broad-leaved forests located in areas with Bunka-no-Mori Park, Tokushima City, at altitudes below 100 meters. As a second step toward reorganizing the collection and broadly publishing the records, we reexamined the specimens collected by light trapping at the Bunka-no-Mori Park from February 2017 to July 2018. The results revealed 342 species belonging to 22 families. Five species were recorded from Tokushima Prefecture for the first time.

Most of the fauna consists of *Quercus*-feeding species (45 spp.), which represent the dominant group in this area. Many species feed on Rosaceae and Celastraceae trees, and the fauna in this area appears to reflect the influence of planted vegetation. In addition, many species are montane, and southern species and species that are increasing in abundance nationwide were found. The results will contribute to future revisions of the Tokushima Prefecture's Red List.

キーワード：クワトゲエダシャク、照葉樹林、徳島市、二次林、ブナ科

#### はじめに

徳島県における蛾類の包括的な記録の多くは県西部にある三好市の剣山系や県中央部にある山川町の高越山、那賀郡木頭的那賀川上流域など、人為的な影響が少ない中・高標高の採集地で蓄積されたものである（例：広渡ほか，2012）。一方で、低地の市街地や森林での記録は相対的に乏しい。

筆者の一人である樋口は、1960年代より徳島県を中心に各地で多くの蛾類を採集しており、特に2017年以降、徳島県立博物館の位置する文化の森総合公園（徳島市八万町向寺山）にて、年間を通じて継続的に蛾類の採集を続けている。得られた蛾類は展翅され、標本として徳島県立博物館に寄贈されている。2025年現在までに寄贈された個体数は累計4,000点を超えている。このコレクションは樋口により整理と同定が行われており、近年の低地における蛾類相を把握する上で重要な資料である。本報は、それらの標本を再整理し、記録を広く公表することを目的としている。2017年2月から7月に得られた標本を用いた報告では18科200種が記録され、うち四国初記録1種、徳島県初記録6種が見いだされた（外村・樋口，2025）。その

結果、当地が良好な低地の照葉樹林および混交林を有し、蛾類相はそれらの環境をよく反映していることが示唆された（外村・樋口，2025）。筆者らは引き続きコレクションの再同定を行ったため、2017年の8月から2018年7月までに得られた標本、および前回の記録で公表されていなかった標本について報告する。標本は徳島県立博物館に保管されている。

#### 方法

調査は2017年の2月から2018年7月にかけて行われた。徳島県徳島市八万町向寺山の文化の森総合公園の標高10～60mの林内で、夜間の18時から21時にかけてポータブル電源とHIDライトを用いた灯火採集を行い、誘引された蛾類の成虫を採集した。地点や景観等は外村・樋口（2025）Fig. 1を参照されたい。その後、外部形態を用いて樋口が種同定を行ったのち、外村が再同定を行った。和名や学名等の表記、分類体系、並び順は主に日本産蛾類標準図鑑I, II, III, IV（岸田，2011a；2011b；広渡ほか，2013；那須ほか，2013）と神保（2021）に従った。

2025年11月26日受付，12月17日受理。

<sup>1</sup> 徳島県立博物館，〒770-8070 徳島市八万町文化の森総合公園，Tokushima Prefectural Museum, Bunka-no-Mori Park, Hachiman-chô, Tokushima 770-8070, Japan.

<sup>2</sup> 徳島県徳島市八万町橋本，〒770-8078 Hashimoto, Hachiman-chô, Tokushima 770-8078, Japan.

ラベルデータに関して、特に表記のないものはすべて  
採集地点：Hachiman-Town, Tokushima-Prefecture, 採集者：  
Coll. H. Higuchi であり、灯火採集 (light trap) で得られて  
いる。

## 結果

22 科 342 種を記録した。四国初記録種としてクリオビ  
キヒメハマキ、県初記録種として、クロバネフユシヤク、  
スカシヒメアオシヤク、ウスズミカレハ、フシキキシタバ  
が確認された。希少な種や分布上特筆すべき種等に関して  
は解説を付記している。

### Lepidoptera 鱗翅目

#### Yponomeutidae スガ科

##### Yponomeutinae スガ亜科

1. *Yponomeuta polystictus* Butler, 1879 オオボシオオスガ  
1 ♂, 22.VI.2018.

#### Ypsolophidae クチブサガ科

2. *Ypsolopha parallela* (Caradja, 1939) コナラクチブサガ  
1 ♂, 1.XI.2017.  
3. *Ypsolopha parenthesella* (Linnaeus, 1761) ウスイロクチ  
ブサガ  
1 ♀, 25.V.2018.

#### Oecophoridae マルハキバガ科

##### Oecophorinae マルハキバガ亜科

4. *Martyringa ussuriella* Lvovsky, 1979 ニセコクマルハキバ  
ガ  
1 ♂, 7.VI.2018 ; 1 ♀, 16.VI.2018.

#### Gelechiidae キバガ科

##### Dichomeridinae フサキバガ亜科

5. *Dichomeris heriguronis* (Matsumura, 1931) カバイロキ  
バガ  
1 ♀, 1.VI.2018.  
6. *Dichomeris japonicella* (Zeller, 1877) ウスヅマスジキバ  
ガ  
1 ♀, 1.VI.2018.

#### Limacodidae イラガ科

7. *Microleon decolatus* Sasaki, 2016 キマダラテンゲイラガ  
1 ♀, 8.IX.2017.

#### 8. *Phrixolepia sericea* Butler, 1877 アカイラガ

1 ♂, 8.IX.2017 ; 1 ♂, 10.IX.2017 ; 1 ♂ 1 ♀,  
21.IX.2017.

#### 9. *Parasa hilarula* (Staudinger, 1887) クロシタアオイラガ

1 ♂, 17.VII.2018.

#### 10. *Natada takemurai* Inoue, 1986 クロスジイラガ

1 ♂, 10.XI.2017 (Fig. 1-A).

本州 (千葉県以西沿岸部), 伊豆諸島, 四国南部, 九州,  
南西諸島に分布し (広渡ほか, 2013 ; 大林・野口, 2022),  
四国では徳島県, 愛媛県南部, 高知県に分布する (片岡,  
2017 ; 川島, 2017a ; Inoue, 1986). 寄主は不明 (広渡ほか,  
2013).

#### Cossidae ボクトウガ科

##### Cossinae ボクトウガ亜科

#### 11. *Cossus jezoensis* (Matsumura, 1931) ボクトウガ

1 ♀, 6.VII.2017.

#### Tortricidae ハマキガ科

##### Tortricinae ハマキガ亜科

##### Tortricini ハマキガ族

12. *Tortrix sinapina* (Butler, 1879) ウスアミメキハマキ  
1 ♀, 17.V.2018.  
13. *Acleris (Croesia) leechi* (Walsingham, 1900) ギンヨス  
ジハマキ  
1 ♀, 25.V.2018.  
14. *Acleris (Acleris) affinatana* (Snellen, 1883) プライヤハ  
マキ  
1 ♀, 7.XII.2017.

##### Cnephasiini ハイイロハマキガ族

15. *Kawabeia razowskii* (Kawabe, 1963) ハイイロフユハマ  
キ  
4 ♂, 21.II.2018.

##### Archipini カクモンハマキガ族

16. *Archips audax* Razowski, 1977 アトキハマキ  
2 ♂ 1 ♀, 28.VIII.2017.  
17. *Archips fuscocupreana* Walsingham, 1900 ミダレカクモ  
ンハマキ  
1 ♂, 17.V.2018.  
18. *Archips nigricaudana* (Walsingham, 1900) シリゲロハ  
マキ  
1 ♂, 17.V.2018 ; 1 ♂, 25.V.2018.  
19. *Homona magnanima* Diakonoff, 1948 チャハマキ

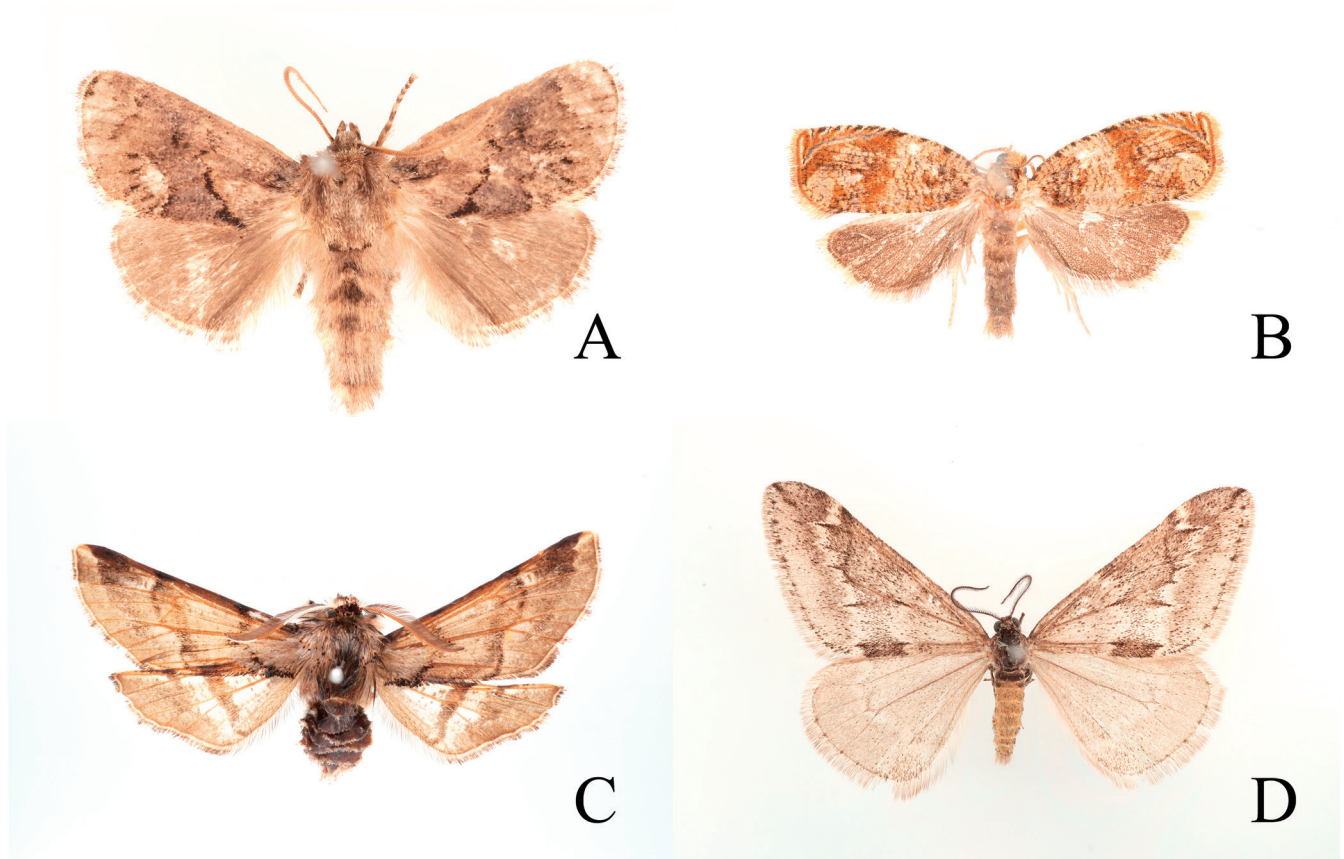


Fig. 1. Moths collected by Mr. Higuchi in Bunka-no-Mori-Park. A: *Natada takemurai* Inoue, 1986 クロスジイラガ; B: *Olethreutes obovata* (Walsingham, 1900) クリオビキヒメハマキ; C: *Apochima excavata* (Dyar, 1905) クワトゲエダシヤク; D: *Alsophila foedata* Inoue, 1944 クロバナフユシヤク.

1♂, 26.X.2017; 2♂, 29.IX.2017; 1♂, 20.IV.2018.

20. *Pandemis heparana* (Denis & Schiffermüller, 1775) トビハマキ

1♂, 25.V.2018.

Ceracini ビロードハマキガ族

21. *Cerace xanthocosma* Diakonoff, 1950 ビロードハマキ

1♀, 21.IX.2017.

Olethreutinae ヒメハマキガ亜科

Olethreutini ヒメハマキガ族

22. *Hystrichoscelus spathanum* Walsingham, 1900 コシロアシヒメハマキ

2♂, 7.X.2017.

23. *Olethreutes obovata* (Walsingham, 1900) クリオビキヒメハマキ 四国初記録

1♂, 25.V.2018 (Fig. 1-B).

北海道, 本州, 九州に分布する (小木, 2010; 那須, 2024). バラ科のユキヤナギ *Spiraea thunbergii* Siebold ex

Blume やコデマリ *S. cantoniensis* Lour. を寄主とし, 山野よりも植栽のこれらがある場所に多いとされる (奥, 2003). 公園内にはコデマリの植栽が多く, ここから発生していると考えられる.

Eucosmini モグリヒメハマキガ族

24. *Epiblema foenella* (Linnaeus, 1758) ヨモギネムシガ

1♂, 8.IX.2017.

Grapholitini シンクイヒメハマキガ族

25. *Cydia glandicolana* (Danilevsky, 1968) サンカクモンヒメハマキ

1♀, 29.IX.2017.

Alucitidae ニジュウシトリバガ科

26. *Alucita flavofascia* (Inoue, 1958) アヤニジュウシトリバ

1♀, 17.V.2018.

Pterophoridae トリバガ科

Pterophorinae カマトリバガ亜科

27. *Bipunctiphorus dissipata* (Yano, 1963) チビトビモントリバ

1 ♀, 10.XI.2017.

28. *Pselnophorus vilis* (Butler, 1881) フキトリバ

1 ♀, 1.VI.2017.

Thyrididae マドガ科

Siculodinae マダラマドガ亜科

29. *Rhodoneura vittula* Guenée, 1877 マダラマドガ

1 ♂, 20.IV.2018 ; 1 ♀, 27.IV.2018 ; 1 ♀, 4.V.2018.

Pyalidae メイガ科

Pyalinae シマメイガ亜科

Pyalini シマメイガ族

30. *Hypsopygia regina* (Butler, 1879) トビイロシマメイガ

1 ♀, 7.X.2017 ; 1 ♂, 25.V.2018 ; 1 ♀, 7.VI.2018.

31. *Herculia pelagalis* (Walker, 1859) アカシマメイガ

1 ♂, 10.VII.2018.

32. *Orthopygia glaucinalis* (Linnaeus, 1758) フタスジシマメイガ

1 ♂, 29.IX.2017 ; 1 ♀, 7.X.2017.

33. *Pyalis cardinalis* Kaila, Huemer, Mutanen, Tyllinen & Wikström, 2020 ギンモンシマメイガ

1 ♂, 10.IX.2017 ; 1 ♂, 21.IX.2017.

34. *Stemmatophora valida* (Butler, 1879) トビイロフタスジシマメイガ

2 ♂, 17.VII.2018.

35. *Arippara indicator* Walker, [1863] ツマグロシマメイガ

1 ♂, 10.VII.2018 ; 1 ♂, 17.VII.2018.

Endotrichini トガリメイガ族

36. *Endotricha minialis* (Fabricius, 1794) キベリトガリメイガ

1 ♂ 1 ♀, 4.V.2018 ; 1 ♂, 11.V.2018 ; 1 ♂, 17.V.2018.

37. *Endotricha olivacealis* (Bremer, 1864) ウスベニトガリメイガ

1 ♀, 20.VIII.2017 ; 1 ♀, 9.VIII.2017 ; 1 ♀, 27.IV.2018. ; 1 ♀, 11.V.2018 ; 1 ♂ 2 ♀, 17.V.2018 ; 2 ♀, 25.V.2018 ; 1 ♀, 17.VII.2018.

38. *Endotricha icelusalis* (Walker, 1859) オオウスベニトガリメイガ

1 ♂, 20.VIII.2017.

39. *Endotricha theonalis* (Walker, 1859) カパイロトガリメ

イガ

1 ♀, 20.VIII.2017 ; 1 ♀, 20.IX.2017 ; 2 ♂, 29.IX.2017 ; 1 ♂, 16.VI.2018.

Epipaschiinae フトメイガ亜科

40. *Lepidogma tripartita* (Wileman & South, 1917) アカオビフトメイガ

1 ♀, 22.VI.2018.

41. *Orthaga achatina* (Butler, 1878) ナカトビフトメイガ

2 ♂, 22.VI.2018.

42. *Orthaga onerata* (Butler, 1879) ネアオフトメイガ

1 ♂, 10.VII.2018.

43. *Orthaga olivacea* (Warren, 1891) アオフトメイガ

1 ♂, 13.VII.2017.

44. *Locastra muscosalis* (Walker, 1866) トサカフトメイガ

1 ♂, 17.VII.2018.

Phycitinae マダラメイガ亜科

Phycitini マダラメイガ族

45. *Acrobasis encaustella* Ragonot, 1893 ウスアカマダラメイガ

1 ♀, 16.VI.2018.

46. *Furcata paradichromella* (Yamanaka, 1980) オオフタグロマダラメイガ

1 ♀, 9.VIII.2017.

47. *Furcata hollandella* (Ragonot, 1893) トビネマダラメイガ

1 ♂, 7.VI.2018.

48. *Oncocera semirubella* (Scopoli, 1763) アカマダラメイガ

1 ♀, 10.IX.2017 ; 1 ♀, 21.IX.2017.

49. *Cadra cautella* (Walker, 1863) スジマダラメイガ

1 ♂, 17.V.2018.

Crambidae ツトガ科

Crambinae ツトガ亜科

50. *Pseudargyria interruptella* (Walker, 1866) ホソスジツトガ

1 ♂, 7.VI.2018.

51. *Chilo sacchariphagus stramineellus* (Caradja, 1926) スジツトガ日本亜種

1 ♀, 28.V.2017 ; 1 ♀, 25.V.2018.

52. *Chrysoteuchia porcelanella* (Motschulsky, 1860) ナカモンツトガ

1 ♂, 10.IX.2017 ; 1 ♂, 7.X.2017.

53. *Parapediasia teterella* (Zincken, 1821) シバツトガ

1 ♀, 27.IV.2018 ; 2 ♀, 4.V.2018.

54. *Ancylolomia japonica* Zeller, 1877 ツトガ

2 ♂, 28.VIII.2017 ; 1 ♂, 10.VII.2018.

Musotiminae シダメイガ亜科

55. *Neomusotima fuscolinealis* Yoshiyasu, 1985 カニクサシ  
ダメイガ

1 ♀, 7.X.2017.

Odontiinae クルマメイガ亜科

56. *Clupeosoma pryeri* (Butler, 1881) ナカアカクルマメイ  
ガ

1 ♀, 27.IV.2018.

Pyraustinae ノメイガ亜科

Pyraustini ノメイガ族

57. *Torul squama evenoralis* (Walker, 1859) セスジノメイ  
ガ

1 ♂ 1 ♀, 1.VI.2018.

58. *Circobotys aurealis* (Leech, 1889) キベリハネボツノメ  
イガ

2 ♂, 11.V.2018 ; 1 ♀, 11.V.2018.

59. *Paliga minnehaha* (Pryer, 1877) マエベニノメイガ

1 ♀, 17.V.2018.

60. *Pyrausta panopealis* (Walker, 1859) ベニフキノメイガ

1 ♂, 25.V.2018.

61. *Ostrinia furnacalis* (Guenée, 1854) アワノメイガ

1 ♀, 28.VIII.2017 ; 1 ♀, 21.IX.2017.

62. *Ostrinia zaguliaevi* Mutuura & Munroe, 1970 フキノメ  
イガ

1 ♂, 9.VIII.2017 ; 1 ♂, 10.IX.2017 ; 1 ♀, 7.VI.2018.

Spilomelini ヒゲナガノメイガ族

63. *Cirrhochrista brizoalis* (Walker, 1859) モンキシロノメ  
イガ

1 ♂, 28.VIII.2017.

64. *Piletocera sodalis* (Leech, 1889) コガタシロモンノメイ  
ガ

1 ♂ 1 ♀, 21.IX.2017 ; 1 ♀, 17.VII.2018.

65. *Diploseustis perieresalis* (Walker, 1859) エグリノメイ  
ガ

1 ♀, 1.XI.2017 ; 1 ♀, 10.XI.2017 ; 1 ♂ 1 ♀,  
5.XI.2017 ; 1 ♂, 20.IV.2018 ; 1 ♀, 27.IV.2018 ; 1 ♀,  
4.V.2018.

66. *Mabra charonialis* (Walker, 1859) ミツテンノメイガ

2 ♂ 1 ♀, 16.VI.2018.

67. *Spoladea recurvalis* (Fabricius, 1775) シロオビノメイ  
ガ

1 ♀, 8.IX.2017.

68. *Agrotera nemoralis* (Scopoli, 1763) ウスムラサキノメ  
イガ

1 ♀, 21.IX.2017 ; 1 ♂, 13.IV.2018 ; 1 ♂, 4.V.2018.

69. *Nacoleia commixta* (Butler, 1879) シロテンキノメイガ

1 ♀, 8.IX.2017 ; 1 ♂, 11.V.2018 ; 1 ♀, 17.V.2018 ; 1 ♂,  
25.V.2018.

70. *Nacoleia satsumalis* South, 1901 サツマキノメイガ

1 ♂, 28.VIII.2017.

71. *Botyodes principalis* Leech, 1889 オオキノメイガ

1 ♀, 10.IX.2017.

72. *Conogethes punctiferalis* (Guenée, 1854) モモノゴマダ  
ラノメイガ

1 ♀, 11.V.2018 ; 1 ♀, 10.VII.2018.

73. *Palpita nigropunctalis* (Bremer, 1864) マエアカスカシ  
ノメイガ

1 ♀, 7.X.2017.

74. *Nomophila noctuella* (Denis & Schiffermüller, 1775) フ  
モンノメイガ

1 ♀, 9.VIII.2017 ; 1 ♀, 27.IV.2018.

75. *Bradina geminalis* Caradja, 1927 モンウスグロノメイ  
ガ

1 ♂, 9.VIII.2017 ; 1 ♀, 21.IX.2017 ; 1 ♀, 7.X.2017 ; 1 ♀,  
22.VI.2018.

76. *Herpetogramma luctuosale zelleri* (Bremer, 1864) モン  
キクロノメイガ日本亜種

1 ♀, 9.VIII.2017 ; 1 ♀, 21.IX.2017 ; 2 ♂, 29.IX.2017 ;  
1 ♀, 1.VI.2018.

77. *Paranacoleia lophophoralis* (Hampson, 1912) ヒロパウ  
スグロノメイガ

1 ♂, 7.X.2017.

78. *Udea testacea* (Butler, 1879) クロモンキノメイガ

1 ♂, 10.XI.2017.

Drepanidae カギバガ科

Drepaninae カギバガ亜科

79. *Agnidra scabiosa* (Butler, 1877) マエキカギバ

1 ♂, 29.IX.2017.

80. *Pseudalbara parvula* (Leech, 1890) ヒメハイイロカギ  
バ

1 ♀, 21.IX.2017 ; 1 ♂, 20.IV.2018.

81. *Nordstromia japonica* (Moore, 1877) ヤマトカギバ  
1 ♂, 20.IV.2018.
82. *Callidrepana patrana* (Moore, 1866) ギンモンカギバ  
1 ♀, 13.IV.2018.
83. *Oreta pulchripes* Butler, 1877 アシベニカギバ  
1 ♂, 11.V.2018.
84. *Oreta fuscopurpurea* Inoue, 1956 オオフトカギバ  
1 ♂, 29.IX.2017.

Thyatirinae トガリバガ亜科

85. *Tethea ampliata ampliata* (Butler, 1878) オオバトガリ  
バ日本亜種  
1 ♂, 25.V.2018.
86. *Nemacerota suzukiana* (Matsumura, 1921) ナカジロト  
ガリバ  
2 ♂, 10.XI.2017 ; 2 ♂, 20.XI.2017.
87. *Kurama mirabilis* (Butler, 1879) サカハチトガリバ  
1 ♂, 31.III.2018.
88. *Epipsestis nikkoensis* (Matsumura, 1921) ニッコウトガ  
リバ  
1 ♂, 1.XI.2017 ; 1 ♀, 10.XI.2017 ; 1 ♂, 25.XI.2017 ; 1  
♀, 2.XII.2017.
89. *Epipsestis ornata* (Leech, [1889]) ムラサキトガリバ  
1 ♀, 5.XI.2017.

Geometridae シャクガ科

Ennominae エダシヤク亜科

90. *Abraxas nipponibia* Wehrli, 1935 ヒメマダラエダシヤ  
ク  
1 ♂, 13.IV.2018 ; 1 ♂, 27.IV.2018.
91. *Abraxas miranda miranda* Butler, 1878 ヨウマダラエダ  
シヤク屋久島以北亜種  
1 ♂, 10.IX.2017.
92. *Heterostegane hyriaria* Warren, 1894 サザナミオビエダ  
シヤク  
1 ♂, 10.VII.2018.
93. *Ninodes splendens* (Butler, 1878) ウチムラサキヒメエ  
ダシヤク  
1 ♂, 4.V.2018.
94. *Orthocabera tinagmaria tinagmaria* (Guenée, 1858) ナ  
ミスジシロエダシヤク本土亜種  
1 ♂, 7.VI.2018.
95. *Lomographa simplicior simplicior* (Butler, 1881) クロズ  
ウスキエダシヤク日本亜種  
1 ♀, 1.XI.2017 ; 1 ♂, 26.X.2017.

96. *Lomographa bimaculata subnotata* (Warren, 1895) フタ  
ホシシロエダシヤク日本亜種  
1 ♂, 16.VI.2018.
97. *Parabapta clarissa* (Butler, 1878) ウスアオエダシヤク  
1 ♀, 11.V.2018.
98. *Plesiomorpha flaviceps* (Butler, 1881) マエキオエダシ  
ヤク  
1 ♂, 21.IX.2017.
99. *Synegia esther* Butler, 1881 クロハグルマエダシヤク  
1 ♀, 29.IX.2017 ; 1 ♀, 4.V.2018 ; 1 ♀, 11.V.2018.
100. *Platycerota incertaria* (Leech, 1891) ツマキエダシヤク  
1 ♀, 20.IV.2018.
101. *Oxymacaria normata proximaria* (Leech, 1897) ウスキ  
オエダシヤク日本亜種  
1 ♀, 16.VI.2018.
102. *Krananda semihyalina* Moore, 1868 スカシエダシヤク  
1 ♀, 29.IX.2017.
103. *Krananda latimarginaria* Leech, 1891 ツマジロエダシ  
ヤク  
1 ♂, 29.IX.2017.
104. *Euryobeidia languidata languidata* (Walker, 1862) シロ  
ジマエダシヤク本土・対馬亜種  
1 ♂, 1.VI.2018 ; 1 ♀, 7.VI.2018.
105. *Arichanna gaschkevitchii gaschkevitchii* (Motschulsky,  
1861) ヒョウモンエダシヤク本土亜種  
1 ♂, 7.VI.2018.
106. *Alcis angulifera* (Butler, 1878) ナカウスエダシヤク  
1 ♂, 17.V.2018.
107. *Pseuderannis lomozeria* (Prout, 1930) ウ斯巴キエダ  
シヤク  
2 ♂, 24.III.2018 ; 1 ♂, 31.III.2018.
108. *Cleora leucophaea leucophaea* (Butler, 1878) シロテン  
エダシヤク日本亜種  
1 ♂, 27.II.2018 ; 1 ♂ 1 ♀, 3.III.2017 ; 1 ♂, 31.III.2018.
109. *Cleora minutaria* (Leech, 1891) ヤクシマフトスジエ  
ダシヤク  
1 ♂, 9.VIII.2017 ; 1 ♂, 31.III.2018.
110. *Ascotis selenaria cretacea* (Butler, 1879) ヨモギエダシ  
ヤク本州以南亜種  
1 ♂, 7.X.2017.
111. *Ectropis excellens* (Butler, 1884) オオトビスジエダシ  
ヤク  
1 ♂, 16.IV.2017.
112. *Ectropis crepuscularia* (Denis & Schiffermüller, 1775)  
フトフタオビエダシヤク

- 2♂, 31.III.2018.
113. *Hypomecis roboraria displicens* (Butler, 1878) ハミスジエダシヤク日本亜種  
1♂, 21.IX.2017; 1♂, 11.V.2018.
114. *Hypomecis lunifera* (Butler, 1878) オオバナミガタエダシヤク  
1♀, 16.VI.2018.
115. *Hypomecis punctinalis conferenda* (Butler, 1878) ウスバミスジエダシヤク日本亜種  
1♂, 17.VI.2018.
116. *Microcalicha sordida* (Butler, 1878) シタクモエダシヤク  
1♀, 10.VII.2018.
117. *Paradarisa chloauges kurosawai* Inoue, 1956 ヒロバウスアオエダシヤク日本亜種  
1♂, 7.X.2017; 1♂, 26.X.2017.
118. *Protoboarmia faustinata* (Warren, 1897) ニセオレクギエダシヤク  
1♂, 11.V.2018; 1♂, 21.IX.2017; 1♀, 4.V.2018.
119. *Satoblephara parvularia* (Leech, 1891) ハラゲチビエダシヤク  
1♂, 9.VIII.2017.
120. *Jankowskia fuscaria fuscaria* (Leech, 1891) チャノウモンエダシヤク屋久島以北亜種  
1♂, 29.IX.2017.
121. *Thinopteryx crocoptera striolata* Butler, 1883 キマダラツバメエダシヤク日本亜種  
1♀, 10.X.2017.
122. *Erannis golda* Djakonov, 1929 チャバネフユエダシヤク  
1♂, 2.XII.2017; 3♂, 15.XII.2017; 1♂, 22.XII.2017.
123. *Phigaliohybernia fulvinfula* Inoue, 1942 チャオビフユエダシヤク  
3♂, 16.II.2018; 1♂, 21.II.2018.
124. *Phigalia sinuosaria* Leech, 1897 シモフリトゲエダシヤク  
2♂, 16.II.2018.
125. *Phigalia verecundaria* (Leech, 1897) シロトゲエダシヤク  
1♂, 27.II.2018; 1♂, 3.III.2018.
126. *Apochima excavata* (Dyar, 1905) クワトゲエダシヤク  
1♂, 18.II.2018 (Fig.1-C).  
北海道, 本州, 四国, 九州に分布し, 四国では香川県高松市, 県内では美馬市脇町で記録がある(岸田, 2011a; 真鍋, 2014; 真鍋, 2019; 佐藤, 2016). かつてはクワの害虫であつたが養蚕業と桑畑の衰退とともに減少したとされ(岸田, 2011a), 環境省レッドリストの準絶滅危惧に選定されている(環境省自然環境局野生生物課希少種保全推進室, 2015). 近年, 愛知県で採集例が増えており, 要因として寄主範囲の拡大等が考えられている(間野, 2023). 寄主はクワ科のヤマグワ *Morus australis* Poir., バラ科のソメイヨシノ *Cerasus × yedoensis* (Matsum.) Masam. et S.Suzukiのほか, アケビ科, アサ科, スイカズラ科などが知られる(間野, 2023).
127. *Megabiston plumosaria* (Leech, 1891) チャエダシヤク  
3♂, 25.XI.2017; 1♂, 2.XII.2017.
128. *Colotois pennaria ussuriensis* Bang-Haas, 1927 カバエダシヤク日本亜種  
1♂, 2.XII.2017; 3♂, 15.XII.2017.
129. *Descoreba simplex* Butler, 1878 ハスオビエダシヤク  
1♂, 11.III.2018.
130. *Wilemania nitobei* (Nitobe, 1907) ニトベエダシヤク  
1♂, 20.XI.2017; 1♂, 25.XI.2017.
131. *Pachyligia dolosa* Butler, 1878 アトジロエダシヤク  
1♂, 3.III.2018.
132. *Menophra senilis* (Butler, 1878) ウスクモエダシヤク  
1♀, 20.IV.2018.
133. *Nothomiza oxygoniodes* Wehrli, 1939 オオマエキトビエダシヤク  
1♀, 9.VIII.2017; 1♂, 29.IX.2017.
134. *Odontopera arida* (Butler, 1878) エグリヅマエダシヤク  
1♀, 26.X.2017.
135. *Xerodes albonotaria albonotaria* (Bremer, 1894) モンシロツマキリエダシヤク屋久島以北亜種  
1♂, 24.III.2018.
136. *Auaxa sulphurea* (Butler, 1878) キエダシヤク  
1♀, 11.V.2018.
137. *Fascellina chromataria* Walker, 1860 エグリエダシヤク  
1♂, 8.IX.2017; 1♂, 24.III.2018.
138. *Agaraeus parva distans* (Warren, 1895) コガタイチモジエダシヤク日本亜種  
1♂, 13.IV.2018.
139. *Endropiodes circumflexa* Inoue, 1976 ツツジツマキリエダシヤク  
1♀, 5.IV.2018.
140. *Heterolocha aristonaria* (Walker, 1860) ウラベニエダシヤク  
1♂, 26.X.2017; 1♂, 13.IV.2018; 1♀, 4.V.2018.

141. *Corymica arnearia* Walker, 1860 ヒメウコンエダシヤク

1 ♀, 27.IV.2018.

142. *Ourapteryx nivea* Butler, 1883 ウスキツバメエダシヤク

1 ♂, 26.X.2017.

143. *Ourapteryx obtusicauda* (Warren, 1894) コガタツバメエダシヤク

1 ♀, 1.VI.2018.

Alsophilinae フユシヤク亜科

144. *Alsophila japonensis* (Warren, 1894) シロオビフユシヤク

2 ♂, 4.I.2018.

145. *Alsophila foedata* Inoue, 1944 クロバネフユシヤク 徳島県初記録

1 ♂, 12.I.2018 (Fig.1-D); 1 ♂, 19.I.2018.

本州, 四国, 九州に分布し, 四国からは香川県, 愛媛県で記録がある (福田, 2019; 岸田, 2011a; 中島, 2016; 仲田, 2024). 寄主としてブナ科のクヌギ *Quercus acutissima* Carruth., コナラ *Q. serrata* Murray が知られ, クヌギ林に依存しているとされる (岸田, 2011a). 寄主はいずれも公園内に多い.

146. *Inurois membranaria* (Christoph, 1881) クロテンフユシヤク

1 ♂, 21.II.2018.

147. *Inurois fletcheri* Inoue, 1954 ウスバフユシヤク

2 ♂, 29.XII.2017; 1 ♂, 4.I.2018.

148. *Inurois fumosa* (Inoue, 1944) ウスモンフユシヤク

1 ♂, 4.I.2018; 1 ♂, 12.I.2018.

Geometrinae アオシヤク亜科

149. *Agathia visenda curvifiniens* Prout, 1917 アシブトチズモンアオシヤク伊豆諸島以外亜種

1 ♂, 20.IV.2018.

150. *Geometra valida* Felder & Rogenhofer, 1875 クロスジアオシヤク

1 ♂, 1.VI.2018.

151. *Neohipparchus vallata* (Butler, 1878) キマエアオシヤク

1 ♂, 17.V.2018.

152. *Jodis amamiensis* Inoue, 1982 スカシヒメアオシヤク 徳島県初記録

1 ♂, 13.IV.2017 (Fig.2-A); 1 ♂, 5.IV.2018.

本州 (千葉県, 岐阜県, 愛知県), 四国 (愛媛県, 高知

県), 南西諸島に分布し, 寄主は不明 (福田, 2019; 片岡, 2017; 岸田, 2011a; 真鍋, 2010; 宮野, 2011; 齊藤, 2023). 本土で定着している可能性が高いとされる (岸田, 2011a).

153. *Maxates protrusa* (Butler, 1878) ヒメツバメアオシヤク

1 ♀, 17.V.2017; 1 ♂, 28.V.2017; 2 ♀, 21.IX.2017; 1 ♂, 7.X.2017; 1 ♂, 7.VI.2018.

154. *Chlorissa anadema* (Prout, 1930) ホソバハラアカアオシヤク

1 ♂, 11.V.2018; 1 ♂, 27.IV.2018.

155. *Hemistola veneta* (Butler, 1879) コシロスジアオシヤク

1 ♀, 29.IX.2017.

Sterrhinae ヒメシヤク亜科

156. *Pylargosceles steganioides steganioides* (Butler, 1878) フタナミトビヒメシヤク日本亜種

1 ♂, 5.IV.2018.

157. *Timandra comptaria* Walker, 1863 コベニスジヒメシヤク

1 ♀, 9.VIII.2017.

158. *Organopoda carnearia carnearia* (Walker, 1861) シロモンウスチャヒメシヤク日本亜種

1 ♂, 20.IV.2018.

159. *Problepsis (Problepsiodes) diazoma* Prout, 1938 クロスジオオシロヒメシヤク

1 ♂, 17.V.2018.

160. *Scopula nigropunctata imbella* (Warren, 1901) マエキヒメシヤク本州以南亜種

1 ♂, 21.IX.2017; 2 ♂, 29.IX.2017.

161. *Scopula personata* (Prout, 1913) ナミスジチビヒメシヤク

1 ♀, 27.IV.2018; 1 ♀, 7.X.2017.

162. *Scopula superior* (Butler, 1878) キナミシロヒメシヤク

1 ♀, 7.X.2017; 1 ♀, 17.VII.2018.

163. *Scopula ignobilis* (Warren, 1901) ウスキクロテンヒメシヤク

1 ♂, 7.VI.2018.

164. *Scopula epiorrhoe* Prout, 1935 ギンバネヒメシヤク

1 ♂, 17.VI.2017; 1 ♂, 9.VIII.2017; 1 ♀, 11.V.2018; 1 ♀, 17.V.2018; 1 ♂, 25.V.2018; 1 ♂, 7.VI.2018.

165. *Idaea impexa* (Butler, 1879) キオビベニヒメシヤク

1 ♂, 9.VIII.2017; 1 ♀, 1.VI.2018.

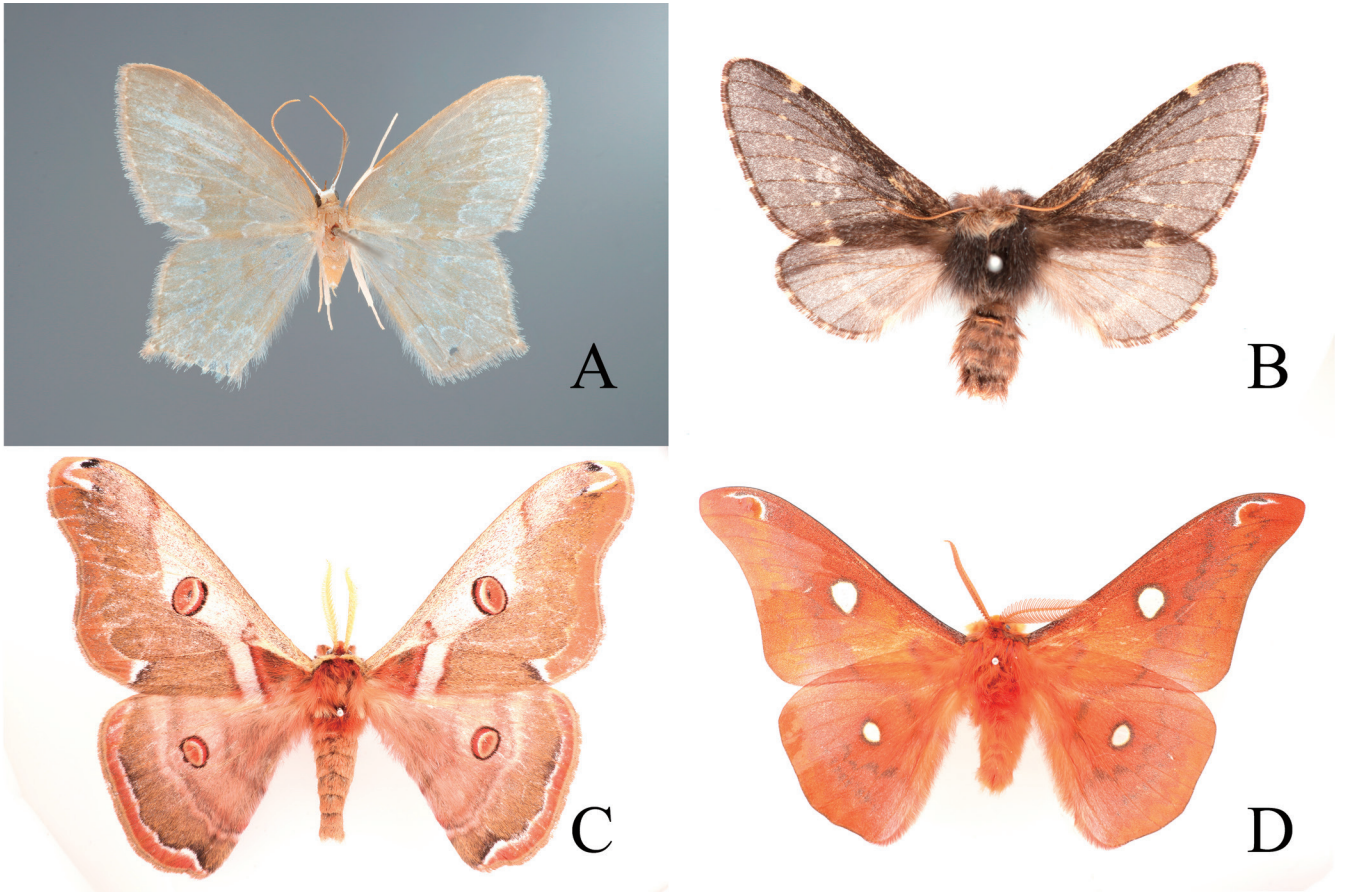


Fig. 2. Moths collected by Mr. Higuchi in Bunka-no-Mori-Park. A: *Jodis amamiensis* Inoue, 1982 スカシヒメアオシヤク ; B: *Poecilocampa tamanukii* Matsumura, 1928 ウズミカレハ ; C: *Rinaca jonassii* (Butler, 1877) ヒメヤママユ ; D: *Rhodinia fugax fugax* (Butler, 1877) ウスタビガ日本亜種 .

166. *Idaea nudaria infuscaria* (Leech, 1897) キヒメシヤク  
日本亜種

1 ♀, 16.VI.2018.

167. *Idaea auricruda* (Butler, 1879) ヨスジキヒメシヤク

1 ♀, 7.VI.2018.

168. *Idaea remissa* (Wileman, 1911) ホソスジキヒメシヤク

1 ♀, 16.VI.2018.

169. *Idaea imbecilla* (Inoue, 1955) オオウスモンキヒメシヤク

1 ♂, 4.V.2018.

170. *Idaea invalida invalida* (Butler, 1879) オイワケヒメシヤク伊豆諸島以外亜種

1 ♂, 8.V.2017 ; 1 ♂, 17.V.2017 ; 2 ♂, 17.V.2018.

Larentiinae ナミシヤク亜科

171. *Acasis bellaria* (Leech, 1891) アヤコバナナミシヤク

1 ♂, 13.IV.2018.

172. *Trichopteryx terranea* (Butler, 1878) チャオビコバナ

ナミシヤク

2 ♂, 21.II.2018.

173. *Trichopterygia consobrinaria* (Leech, 1891) ウスアカモンナミシヤク

1 ♀, 31.III.2018 ; 1 ♂ 1 ♀, 5.IV.2018 ; 1 ♂, 13.IV.2018.

174. *Tyloptera bella bella* (Butler, 1878) ホソバナナミシヤク  
本土亜種

1 ♂, 25.V.2018.

175. *Sauris marginepunctata* (Warren, 1899) コバナヒゲブトナミシヤク

1 ♀, 5.IV.2018.

176. *Episteira nigrilinearia nigrilinearia* (Leech, 1897) ウスミドリナミシヤク日本亜種

1 ♂, 8.IX.2017.

177. *Orthonama obstipata* (Fabricius, 1794) トビスジヒメナミシヤク

1 ♂, 10.XI.2017.

178. *Costaconvexa caespitaria* (Christoph, 1881) ウスイロ

トビスジナミシヤク

1 ♀, 16.VI.2018.

179. *Catarhoe obscura obscura* (Butler, 1878) フタモンクロ  
ナミシヤク日本亜種

1 ♀, 20.IV.2018.

180. *Earophila correlata* (Warren, 1901) ミカヅキナミシヤク

1 ♂, 27.II.2018; 1 ♂ 1 ♀, 3.III.2018; 2 ♀, 11.III.2018.

181. *Eulithis ledereri* (Bremer, 1864) ウストビモンナミシヤク

1 ♂, 17.V.2018.

182. *Evecliptopera illitata illitata* (Wileman, 1911) セスジナ  
ミシヤク日本亜種

1 ♂, 31.III.2018.

183. *Lobogonodes complicata complicata* (Butler, 1879) ホ  
ソスジナミシヤク日本亜種

1 ♂, 7.VI.2018.

184. *Operophtera brunnea* Nakajima, 1991 ナミスジフユナ  
ミシヤク

4 ♂, 4.I.2018.

185. *Operophtera relegata* Prout, 1908 クロオビフユナミシヤク

4 ♂, 22.XII.2017.

186. *Epirrita viridipurpurens* (Prout, 1937) ミドリアキ  
ナミシヤク

1 ♂, 7.XII.2017.

187. *Nothoporia mediolineata* (Prout, 1914) ナカオビア  
キナミシヤク

1 ♂, 2.XII.2017; 1 ♂ 1 ♀, 15.XII.2017; 1 ♀, 22.XII.2017.

188. *Hydrelia bicauliata* Prout, 1914 マダラウスナミシヤク

3 ♂, 5.IV.2018.

189. *Palpoctenidia phoenicosoma semilauta* Prout, 1939 アカ  
モンコナミシヤク日本亜種

1 ♂ 1 ♀, 5.IV.2018.

190. *Eupithecia subbreviata* Staudinger, 1897 ナカオビカバ  
ナミシヤク

1 ♂, 26.II.2017; 2 ♂ 1 ♀, 3.III.2018; 1 ♂, 11.III.2018.

191. *Eupithecia proterva* Butler, 1878 ウスカバナミシヤク

1 ♂, 2.XII.2017; 1 ♀, 11.III.2018; 1 ♂ 1 ♀, 17.III.2018.

192. *Eupithecia nipponaria* Leech, 1897 マエナミカバナミ  
シヤク

2 ♂, 10.III.2017; 2 ♂ 1 ♀, 3.III.2018.

193. *Eupithecia signigera* Butler, 1879 ソトカバナミシヤク

1 ♂, 10.III.2017; 1 ♂, 11.III.2018.

194. *Eupithecia flavoapicaria* Inoue, 1979 キモンカバナミ  
シヤク

1 ♀, 16.II.2018.

195. *Eupithecia tenuisquama* (Warren, 1896) トシマカバナ  
ミシヤク

1 ♀, 26.X.2017.

196. *Gymnoscelis esakii* Inoue, 1955 ケブカチビナミシヤク

1 ♂, 15.XII.2017.

197. *Chloroclystis v-ata* (Haworth, 1809) クロスジアオナミ  
シヤク

1 ♀, 5.IV.2018; 1 ♂, 25.V.2018; 1 ♀, 1.VI.2018.

198. *Pasiphila obscura* (West, 1929) ハラアカウスアオナミ  
シヤク

1 ♀, 11.V.2018.

199. *Pasiphila excisa* (Butler, 1878) ソトシロオビナミシヤク

1 ♀, 10.XI.2017.

200. *Horisme stratata* (Wileman, 1911) トガリバナミシヤク

1 ♂, 10.XI.2017.

201. *Melanthia procellata inquinata* (Butler, 1878) ナカジロ  
ナミシヤク本州以南屋久島以北亜種

1 ♂, 13.IV.2018.

Lasiocampidae カレハガ科

Lasiocampinae マツカレハ亜科

202. *Kunugia undans flaveola* (Motschulsky, 1866) クヌギ  
カレハ屋久島以北亜種

1 ♂ 1 ♀, 10.XI.2017.

203. *Poecilocampa tamanukii* Matsumura, 1928 ウズミカ  
レハ 徳島県初記録

1 ♀, 29.XII.2017 (Fig.2-B).

北海道, 本州, 四国, 九州に分布し, 晩秋から初冬に出現する(岸田, 2011a). 四国では香川県, 愛媛県, 高知県から知られる(片岡, 2017; 小島ほか, 1964; 佐藤, 2016). 寄主としてブナ科, ヤナギ科, カバノキ科, マツ科が知られる(岸田, 2011a).

204. *Malacosoma neustrium testaceum* (Motschulsky, 1861)  
オビカレハ日本亜種

1 ♂, 1.VI.2018.

Saturniidae ヤママユガ科

Saturniinae ヤママユガ亜科

205. *Antheraea yamamai yamamai* (Guérin-Méneville,

1861) ヤママユ屋久島以北亜種

1 ♂, 29.IX.2017.

206. *Rinaca jonasii* (Butler, 1877) ヒメヤマママユ

1 ♂, 10.XI.2017 (Fig.2-C).

北海道, 本州, 伊豆大島, 四国 (徳島県, 愛媛県, 高知県), 九州, 対馬, 屋久島に分布し, 県内では剣山, 高の瀬峡で記録がある (片岡, 2017; 川島, 2017a; 岸田, 2011a; 真鍋, 1999; 永井・富永, 1971; 鈴木, 2018). 幼虫は広食性 (岸田, 2011a).

207. *Rhodinia fugax fugax* (Butler, 1877) ウスタビガ日本亜種

1 ♂, 25.XI.2017 (Fig.2-D); 1 ♀, 2.XII.2017.

北海道, 本州, 四国 (徳島県, 愛媛県, 高知県), 九州に分布し, 各地で普通に産するが, 都市部では減少しているという (片岡, 2017; 川島, 2017a; 岸田, 2011a). 県内では神山町上分で記録がある (徳島県名西郡上分上山尋常高等小學校, 1940) ほか, インターネット上には徳島市での撮影記録がある (虫撮りデジカメ日記, 2025). 幼虫は広食性 (岸田, 2011a).

Sphingidae スズメガ科

Smerinthinae ウチスズメ亜科

208. *Clanis bilineata tsingtauca* Mell, 1922 トビイロスズメ日本亜種

1 ♂, 26.VII.2017.

209. *Marumba gaschkewitschii echephron* (Boisduval, [1875]) モモスズメ日本亜種

1 ♂, 17.V.2018.

210. *Marumba sperchius sperchius* (Ménétrières, 1857) クチバスズメ日本亜種

1 ♂, 28.VI.2017.

211. *Callambulyx tatarinovii gabyae* Bryk, 1946 ウンモンズズメ日本亜種

1 ♂, 28.VI.2017.

212. *Phyllosphingia dissimilis dissimilis* (Bremer, 1861) エゾスズメ日本亜種

1 ♂, 17.V.2018.

Macroglossinae ホウジャク亜科

213. *Theretra japonica* (Boisduval, 1869) コスズメ

1 ♂, 28.VIII.2017.

Notodontidae シャチホコガ科

Heterocampinae トビモンシャチホコ亜科

214. *Wilemanus bidentatus* (Wileman, 1911) モンクロギン

シャチホコ

1 ♂ 1 ♀, 20.VIII.2017; 1 ♂, 17.VII.2018.

Spataliinae ギンモンシャチホコ亜科

Spataliini ギンモンシャチホコ族

215. *Spatalia doerriesi* Graeser, 1888 ウスイロギンモンシャチホコ

1 ♂, 25.V.2018; 1 ♀, 7.VI.2018.

Ceirini キシャチホコ族

216. *Pterostoma gigantinum* Staudinger, 1892 オオエグリシャチホコ

1 ♂, 21.IX.2017; 1 ♂, 13.IV.2018.

Phalerinae ツマキシヤチホコ亜科

217. *Phalera takasagoensis* Matsumura, 1919 タカサゴツマキシヤチホコ

1 ♂, 28.VIII.2017.

218. *Phalera angustipennis* Matsumura, 1919 ムクツマキシヤチホコ

1 ♂, 21.IX.2017.

219. *Phalera flavescens* (Bremer & Grey, 1852) モンクロシャチホコ

1 ♂, 9.VIII.2017.

220. *Mesophalera sigmata* (Butler, 1877) クロシタシャチホコ

1 ♂, 1.VI.2018.

Notodontinae ウチキシヤチホコ亜科

Neodrymoniini ネグロシャチホコ族

221. *Disparia diluta variegata* (Wileman, 1910) ホソバネグロシャチホコ日本亜種

1 ♂, 10.VII.2018.

Stauropini シャチホコガ族

222. *Cnethodonta grisescens grisescens* Staudinger, 1887 バイバラシロシャチホコ日本亜種

1 ♂, 8.IX.2017.

223. *Cnethodonta japonica* Sugi, 1980 シロシャチホコ

1 ♂, 20.IV.2018.

224. *Zaranga permagna* (Butler, 1881) アオバシャチホコ

1 ♂, 20.IV.2018.

225. *Syntypistis pryeri* (Leech, 1899) プライヤアオシャチホコ

1 ♂, 5.IV.2018.

Notodontini ウチキシヤチホコ族

226. *Drymonia basalis* Wileman & South, 1917 ノヒラトビ  
モンシヤチホコ

1 ♂, 31.III.2018; 1 ♀, 5.IV.2018.

227. *Peridea gigantea* Butler, 1877 ナカキシヤチホコ

1 ♀, 28.VIII.2017.

228. *Phalerodonta manleyi manleyi* (Leech, [1889]) オオト  
ビモンシヤチホコ屋久島以北亜種

2 ♀, 20.XI.2017.

229. *Hexafrenum leucodera leucodera* (Staudinger, 1892) ツ  
マジロシヤチホコ日本亜種

1 ♂, 27.IV.2018.

230. *Lophontesia pryeri* (Butler, 1879) プライヤエグリシヤ  
チホコ

1 ♂, 13.IV.2018.

Lymantriidae ドクガ科

231. *Calliteara lunulata lunulata* (Butler, 1877) アカヒゲド  
クガ日本本土亜種

1 ♂, 27.IV.2018.

232. *Ivela auripes* (Butler, 1877) キアシドクガ

1 ♂, 17.V.2018.

233. *Parocneria furva* (Leech, [1889]) ウチジロマイマイ

1 ♂, 27.IX.2017.

234. *Sphrageidus similis* (Fuessly, 1775) モンシロドクガ

1 ♂, 25.V.2018.

235. *Somena pulvereana pulvereana* (Leech, [1889]) ゴマフリド  
クガ日本本土亜種

1 ♂, 13.IV.2018.

Arctiidae ヒトリガ科

Lithosiinae コケガ亜科

236. *Eilema fuscodorsalis* (Matsumura, 1930) ヤネホソバ

1 ♂, 21.IX.2017.

237. *Danielithosia immaculata* (Butler, 1880) ナガサキムジ  
ホソバ

1 ♂, 10.IX.2017.

238. *Lithosia yuennanensis* (Daniel, 1952) ウンナンヨツボ  
シホソバ

1 ♂ 1 ♀, 21.IX.2017.

239. *Cyana hamata hamata* (Walker, 1854) アカスジシロコ  
ケガ沖縄以北伊豆諸島以外亜種

1 ♂, 21.IX.2017; 1 ♂, 26.X.2017.

240. *Schistophleps bipuncta* Hampson, 1891 ウスバフタホ  
シコケガ

1 ♀, 7.X.2017.

241. *Barsine striata striata* (Bremer & Grey, [1852]) スジ  
ベニコケガ伊豆諸島以外亜種

2 ♂, 17.V.2017.

Arctiinae ヒトリガ亜科

242. *Lemyra inaequalis inaequalis* (Butler, 1879) カクモン  
ヒトリ屋久島以北亜種

1 ♂, 17.VI.2017.

243. *Lemyra flammeola flammeola* (Moore, 1877) アカヒト  
リ日本亜種

1 ♂, 11.VI.2017; 1 ♂, 17.VI.2017.

244. *Lemyra imparilis* (Butler, 1877) クワゴマダラヒトリ

1 ♀, 21.IX.2017.

Syntominiinae カノコガ亜科

245. *Amata fortunei fortunei* (Orza, 1869) カノコガ日本亜  
種

1 ♂, 1.VII.2017.

Nolidae コブガ科

Noliniinae コブガ亜科

246. *Nola taeniata* Snellen, 1875 クロスジシロコブガ

1 ♂, 29.IX.2017.

247. *Manoba microphasma* (Butler, 1885) シロフチビコブ  
ガ

1 ♂, 31.III.2018.

248. *Meganola protogigas* (Inoue, 1970) ニセオオコブガ

2 ♂, 6.VI.2017; 2 ♂, 11.VI.2017.

249. *Meganola shimekii* (Inoue, 1970) シメキクロコブガ

1 ♀, 17.VI.2017.

250. *Meganola fumosa* (Butler, 1879) クロスジコブガ

1 ♂, 28.V.2017.

251. *Meganola triangulalis* (Leech, [1889]) イナズマコブ  
ガ

1 ♂, 28.VI.2017.

Chloephorinae リンガ亜科

252. *Garella ruficirra* (Hampson, 1905) ネスジキノカワガ

1 ♀, 29.IX.2017; 1 ♂, 13.IV.2018.

253. *Gelastocera kotschubeji* Obraztsov, 1943 クロオビリン  
ガ

1 ♂, 28.VIII.2017; 1 ♀, 7.X.2017.

254. *Gelastocera exusta* Butler, 1877 アカオビリンガ

2 ♂, 20.IV.2018; 1 ♂, 4.V.2018.

255. *Siglophora ferreilutea* Hampson, 1895 トビイロリング  
1 ♀, 21.IX.2017 ; 1 ♀, 4.V.2018.

**Eariadinae ワタリンガ亜科**

256. *Earias pudicana* Staudinger, 1887 アカマエアオリング  
1 ♀, 20.IV.2018.

**Bleninae キノカワガ亜科**

257. *Blenina senex* (Butler, 1878) キノカワガ  
1 ♂, 1.VI.2018 ; 1 ♀, 7.VI.2018.

**Risobinae リュウキュウキノカワガ亜科**

258. *Risoba prominens* Moore, 1881 リュウキュウキノカワガ  
1 ♀, 7.X.2017.

**Noctuidae ヤガ科**

**Boletobiinae ムラサキアツバ亜科**

259. *Hypostrotia cinerea* (Butler, 1878) マエジロアツバ  
1 ♂, 29.IX.2017 ; 1 ♂, 1.VI.2018.
260. *Maguda suffusa* (Walker, 1863) ヒメエビイロアツバ  
1 ♂, 20.VIII.2017.
261. *Hepatica nakatanii* Sugi, 1982 ナンキシマアツバ  
1 ♂, 10.IX.2017.

**Hypenodinae ミジンアツバ亜科**

262. *Schrankia costaestrigalis* (Stephens, 1834) クロスジヒメアツバ  
1 ♂, 1.XI.2017 ; 1 ♂, 10.XI.2017.

**Eubleminae ベニコヤガ亜科**

263. *Aventiola pusilla* (Butler, 1879) クロハナコヤガ  
1 ♀, 9.VIII.2017 ; 1 ♂, 10.VII.2018.
264. *Corgatha nitens* (Butler, 1879) シマフコヤガ  
1 ♀, 21.IX.2017.
265. *Corgatha argillacea* (Butler, 1879) カバイロシマコヤガ  
1 ♀, 20.VIII.2017 ; 1 ♂, 21.IX.2017.
266. *Holocryptis ussuriensis* (Rebel, 1901) シロエグリコヤガ  
1 ♂, 20.IV.2018.
267. *Ataboruza divisa* (Walker, 1862) ヒメクルマコヤガ  
1 ♂, 29.IX.2017 ; 1 ♂, 11.V.2018.
268. *Oruza yoshinoensis* (Wileman, 1911) ヨシノツマキリコヤガ

**Hypeninae アツバ亜科**

269. *Hypena amica* (Butler, 1878) クロキシタアツバ  
1 ♀, 8.IX.2017.
270. *Hypena trigonalis* (Guenée, 1854) タイワンキシタアツバ  
1 ♀, 9.VIII.2017.
271. *Hypena occata* Moore, 1882 オオトビモンアツバ  
1 ♀, 1.XI.2017.
272. *Hypena indicatalis* Walker, 1859 トビモンアツバ  
1 ♀, 5.IV.2018.
273. *Hypena subcyanea* Butler, 1880 アオアツバ  
1 ♀, 16.IV.2017 ; 1 ♀, 26.X.2017.
274. *Hypena similalis* Leech, [1889] ナミガタアツバ  
1 ♀, 31.III.2018.

**Aventiinae カギアツバ亜科**

275. *Olulis ayumiae* Sugi, 1982 ウスモモイロアツバ  
1 ♂, 29.IX.2017.
276. *Paragona inchoata* (Wileman, 1911) ウスグロセニジモンアツバ  
1 ♂, 27.IX.2017.

**Pangraptinae ツマキリアツバ亜科**

277. *Pangraptia perturbans* (Walker, 1858) ウンモンツマキリアツバ  
1 ♂, 11.V.2018.
278. *Pangraptia lunulata* Sterz, 1915 ツマジロツマキリアツバ  
1 ♀, 17.V.2018.
279. *Pangraptia obscurata* (Butler, 1879) リンゴツマキリアツバ  
1 ♂, 11.V.2018.

**Herminiinae クルマアツバ亜科**

280. *Paracolax sugii* Owada, 1992 ウスキモンアツバ  
1 ♂, 20.VIII.2017.
281. *Paracolax pryeri* (Butler, 1879) シロテンムラサキアツバ  
1 ♀, 7.X.2017.
282. *Hydrillodes pacifica* Owada, 1982 マルバナウスグロアツバ  
1 ♀, 31.III.2018.
283. *Mesoplectra griselda* (Butler, 1879) ツマオビアツバ

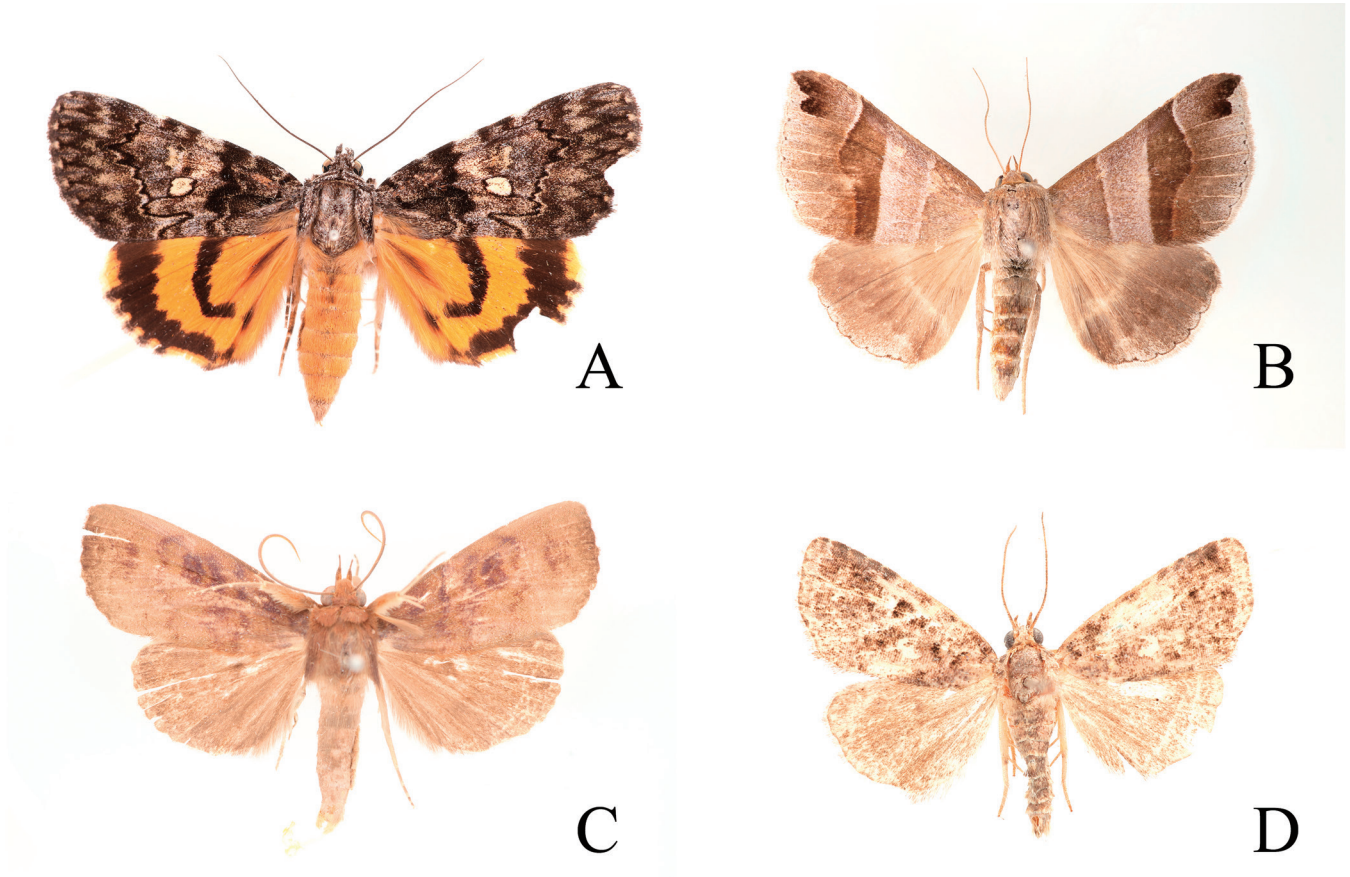


Fig. 3. Moths collected by Mr. Higuchi in Bunka-no-Mori-Park. A: *Catocala separans* Leech, [1889] フシキキシタバ; B: *Parallelia dulcis* (Butler, 1878) ヒメアシプトクチバ; *Avitta fasciosa fasciosa* Moore, 1882 オオトウウスグロクチバ日本亜種; D: *Koyaga virescens* (Sugi, 1958) ミドリシロモンコヤガ.

1 ♂, 21.IX.2017.

284. *Zanclognatha lunalis* (Scopoli, 1763) コブヒゲアツバ

1 ♀, 7.X.2017.

285. *Hipoepa fractalis* (Guenée, 1854) オオシラナミアツバ

1 ♂, 7.X.2017.

**Erebinae トモエガ亜科**

**Hypopyrini カキバトモエ族**

286. *Erygia apicalis* Guenée, 1852 アカテンクチバ

1 ♀, 11.V.2018; 1 ♀, 16.VI.2018.

**Calpinae エグリバ亜科**

**Calpini エグリバ族**

287. *Oraesia emarginata* (Fabricius, 1794) ヒメエグリバ

1 ♀, 29.IX.2017.

288. *Oraesia excavata* (Butler, 1878) アカエグリバ

1 ♂, 9.VIII.2017.

289. *Plusiodonta casta* (Butler, 1878) マダラエグリバ

1 ♀, 21.IX.2017.

**Phylloдини ベニモンコノハ族**

290. *Homodes vivida* Guenée, 1852 ニジオビベニアツバ

1 ♂, 21.IX.2017.

**Scoliopterygini キリバ族**

291. *Goniocraspidum pryri* (Leech, [1889]) プライヤキリバ

1 ♂, 3.III.2017; 1 ♂, 11.III.2017.

**Catocalinae シタバガ亜科**

**Catocalini シタバガ族**

292. *Catocala separans* Leech, [1889] フシキキシタバ 徳島県初記録

1 ♀, 7.VI.2018 (Fig. 3-A).

本州, 四国, 対馬に分布し, 四国では香川県, 愛媛県で記録がある (片岡, 2017; 岸田, 2011b; 増井, 1996). 寄主はブナ科のクヌギ *Quercus acutissima* Carruth., アベマキ *Q. variabilis* Blume (岸田, 2011b; 阪上ほか, 2017). かつ

ては非常に珍しかったが、近年は各地の低地で多く発見されている (例: 阪上ほか, 2017)。

**293. *Catocala streckeri* Staudinger, 1888 アサマキシタバ**

1 ♂, 11.V.2018; 1 ♂, 17.V.2018.

**294. *Catocala patala* Felder & Rogenhofer, 1874 キシタバ**

1 ♀, 22.VI.2018.

**Lygephilini クビグロクチバ族**

**295. *Perinaenia accipiter* (Felder & Rogenhofer, 1874) モクメクチバ**

1 ♀, 31.III.2018; 1 ♂, 20.IV.2018.

**Ophiusini クチバ族**

**296. *Parallelia dulcis* (Butler, 1878) ヒメアシプトクチバ**

1 ♀, 17.VII.2018 (Fig. 3-B).

本州 (宮城県以南), 四国, 九州, 対馬に分布するが, 局地的で少ない (岸田, 2011b). 四国では徳島県, 愛媛県, 高知県から知られ, 県内では那賀町の記録がある (片岡, 2017; 小谷, 1962; 小島ほか, 1964). 寄主は不明 (岸田, 2011b).

**297. *Grammodes geometrica* (Fabricius, 1775) ナカグロクチバ**

1 ♀, 7.X.2017.

**298. *Mocis undata* (Fabricius, 1775) オオウンモンクチバ**

1 ♂ 1 ♀, 29.IX.2017.

**299. *Mocis annetta* (Butler, 1878) ウンモンクチバ**

1 ♀, 28.VIII.2017; 1 ♀, 21.IX.2017.

**300. *Mocis ancilla* (Warren, 1913) ニセウンモンクチバ**

1 ♂, 27.IV.2018.

**301. *Blasticorhinus unduligera* (Butler, 1878) コウンモンクチバ**

1 ♀, 10.VII.2018.

**Anobini シャクドウクチバ族**

**302. *Mecodina nubiferalis* (Leech, 1889) シャクドウクチバ**

1 ♀, 10.IX.2017; 1 ♂, 20.IV.2018.

**Synpini シラフクチバ族**

**303. *Avitta fasciosa fasciosa* Moore, 1882 オオトウウスグロクチバ日本亜種**

1 ♂, 29.IX.2017 (Fig. 3-C).

本州, 四国, 九州, 沖縄島に分布し, 1970年代から記録され始め, 2000年代以降に増えているという (岸田, 2011b). 四国では全県に分布し, 県内では剣山で大量に飛来した記録がある (片岡, 2017; 増井, 1977; 杉, 1976).

寄主はツヅラフジ科のアオツヅラフジ *Cocculus trilobus* (Thunb.) DC. (岸田, 2011b).

**Plusiinae キンウワバ亜科**

**Argyrogrammini イチジクキンウワバ族**

**304. *Ctenoplusia (Ctenoplusia) albostrata* (Bremer & Grey, 1853) エゾギクキンウワバ**

1 ♂, 21.IX.2017; 1 ♂, 26.X.2017.

**Eustrotiinae スジコヤガ亜科**

**305. *Maliattha signifera* (Walker, 1858) ヒメネジロコヤガ**

1 ♀, 20.VIII.2017; 1 ♀, 10.IX.2017.

**306. *Koyaga virescens* (Sugi, 1958) ミドリシロモンコヤガ**

1 ♂, 10.IX.2017 (Fig. 3-D).

本州, 四国, 九州に分布し稀な種とされ, 四国では徳島県, 愛媛県, 高知県, 県内では神山町の焼山寺山と雲早山から知られる (広渡ほか, 2015; 福田, 2019; 片岡, 2017; 岸田, 2011b; 真鍋, 2018; 増井, 1981). 寄主は不明 (岸田, 2011b).

**307. *Ozarba punctigera* Walker, 1865 ホシコヤガ**

1 ♀, 20.VIII.2017.

**308. *Naranga aenescens* Moore, 1881 フタオビコヤガ**

1 ♂, 9.VIII.2017.

**Aediinae ナカジロシタバ亜科**

**309. *Aedia leucomelas* (Linnaeus, 1758) ナカジロシタバ**

1 ♀, 7.X.2017.

**310. *Chytonix albonotata* (Staudinger, 1892) ネグロヨトウ**

1 ♂, 17.V.2018.

**Pantheinae ウスベリケンモン亜科**

**311. *Arcte coerulea* (Guenée, 1852) フクラスズメ**

1 ♂, 13.IV.2018.

**Acronictinae ケンモンヤガ亜科**

**312. *Acronicta (Viminia) rumicis* (Linnaeus, 1758) ナシケンモン**

1 ♀, 31.III.2018; 1 ♀, 13.IV.2018.

**313. *Craniophora fasciata* (Moore, 1884) シマケンモン**

1 ♂, 25.V.2018.

**Amphipyrae カラスヨトウ亜科**

**314. *Amphipyra livida corvina* Motschulsky, 1866 カラスヨトウ日本亜種**

1 ♂, 20.XI.2017.

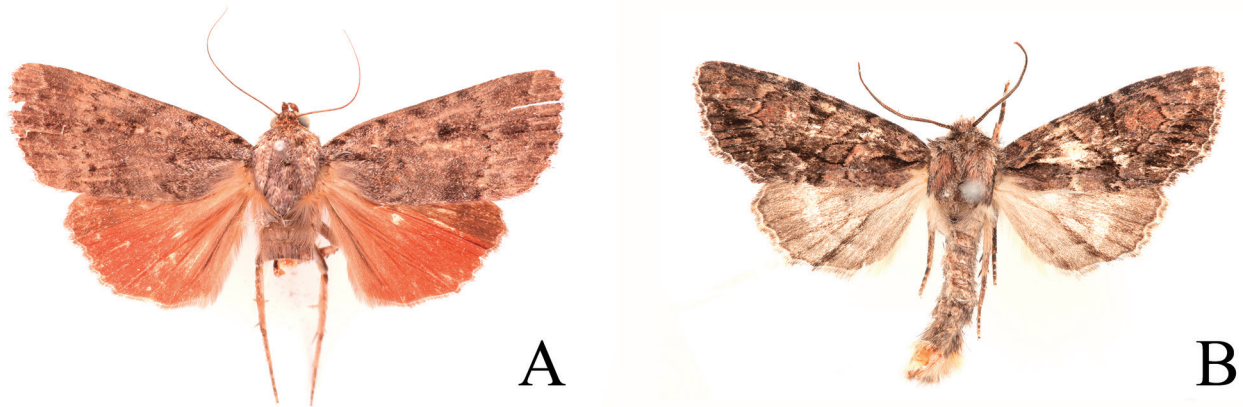


Fig. 4. Moths collected by Mr. Higuchi in Bunka-no-Mori-Park. A: *Amphipyra meifengensis* Chen, Speidel, Buchsbaum & Behounek, 2013 ニセシマカラスヨトウ; B: *Dryobotodes angusta angusta* Sugi, 1980 ホソバオビキリガ日本亜種.

**315. *Amphipyra meifengensis* Chen, Speidel, Buchsbaum & Behounek, 2013 ニセシマカラスヨトウ**

1 ♂, 10.XI.2017 (Fig. 4-A).

斑紋形態が酷似するシマカラスヨトウ *A. pyramidea*, オオシマカラスヨトウ *A. surnia*, ナンカイカラスヨトウ *A. horiei* と混同されており, 2025 年に初めて国内に分布することが示された (Watabiki et al., 2025) ため, 過去の記録は再検討される必要がある. 本州, 四国, 九州に分布し, 四国では徳島県, 愛媛県, 高知県から知られ, 徳島県では他に那賀町で 1983 年に得られた 1 ♀ の記録がある (荒井・綿引, 2025; Watabiki et al., 2025). 寄主は不明.

**Psaphidinae モクメキリガ亜科**

**Psaphidini モクメキリガ族**

**316. *Daseochaeta viridis* (Leech, [1889]) ケンモンミドリキリガ**

1 ♂, 10.XI.2017; 3 ♂, 20.XI.2017.

**Condicinae ヒメヨトウ亜科**

**317. *Niponyx segregata* (Butler, 1878) チャオビヨトウ**

1 ♂, 1.VI.2018.

**318. *Oligonyx vulnerata* (Butler, 1878) ベニモンヨトウ**

1 ♀, 10.IX.2017.

**319. *Acosmetia biguttula* (Motschulsky, 1866) フタテンヒメヨトウ**

1 ♀, 10.IX.2017.

**Bryophilinae キノコヨトウ亜科**

**320. *Bryophila granitalis* (Butler, 1881) イチモジキノコトウ**

1 ♂, 10.IX.2017.

**Xyleninae キリガ亜科**

**Prodeniini スジキリヨトウ族**

**321. *Spodoptera depravata* (Butler, 1879) スジキリヨトウ**

1 ♂, 9.VIII.2017; 1 ♂, 20.VIII.2017; 1 ♀, 10.IX.2017.

**Apameini カドモンヨトウ族**

**Apameina カドモンヨトウ亜族**

**322. *Apamea hamponi* Sugi, 1963 ネスジシラクモヨトウ**

1 ♂, 4.V.2018.

**Sesamiina テンオビヨトウ亜族**

**323. *Sesamia confusa* (Sugi, 1982) カバイロウスキヨトウ**

1 ♀, 8.IX.2017.

**Xylenini キリガ族**

**Xylenina キリガ亜族**

**324. *Dryobotodes intermissa* (Butler, 1886) ナカオビキリガ**

3 ♀, 20.XI.2017.

**325. *Dryobotodes angusta angusta* Sugi, 1980 ホソバオビキリガ日本亜種**

1 ♂, 25.XI.2017 (Fig. 4-B); 1 ♀, 2.XII.2017.

北海道, 本州, 四国, 九州に分布するが局所的で得難いとされる (岸田, 2011b; 小林, 2016). 四国では愛媛県, 高知県で記録がある (片岡, 2017; 真鍋, 2016) ほか, 小林 (2016) では徳島県と香川県に分布のプロットがある. 野外寄主はウバメガシ *Quercus phillyraeoides* A.Grey, 飼育下の寄主としてブナ科のクヌギ *Q. acutissima* Carruth. が知られる (四方, 2015). ウバメガシは公園内には非常に少

なくクヌギが多いため、クヌギを寄主としていると推測される。

326. *Xylena formosa* (Butler, 1878) キバラモクメキリガ  
1 ♀, 16.II.2018.
327. *Lithophane pruinosa* (Butler, 1878) カシワキボシキリガ  
1 ♂, 25.XI.2017; 1 ♂, 19.I.2018; 1 ♀, 27.II.2018.
328. *Sugitania lepida* (Butler, 1879) スギタニモンキリガ  
1 ♂, 22.XII.2017.
329. *Telorta acuminata* (Butler, 1878) ウスキトガリキリガ  
1 ♂, 20.XI.2017; 1 ♀, 7.XII.2017.
330. *Telorta edentata* (Leech, [1889]) キトガリキリガ  
2 ♂, 25.XI.2017.
331. *Telorta divergens* (Butler, 1879) ノコメトガリキリガ  
1 ♂ 1 ♀, 22.XII.2017.
332. *Nyctycia hoenei hoenei* (Boursin, 1958) ヘーネアオハガタヨトウ日本亜種  
1 ♀, 29.XII.2017; 1 ♀, 27.I.2018.

**Cosmiina コスミア亜族**

333. *Cosmia affinis* (Linnaeus, 1767) ニレキリガ  
1 ♀, 29.IX.2017; 1 ♀, 7.X.2017; 1 ♂, 1.XI.2017; 1 ♂, 5.XI.2017.

**Hadeninae ヨトウガ亜科**

**Orthosiini オルトシア族**

334. *Anorthoa munda* (Denis & Schiffermüller, 1775) スモモキリガ  
1 ♂, 27.II.2018.
335. *Anorthoa angustipennis* (Matsumura, 1926) ホソバキリガ  
1 ♂, 27.II.2018; 1 ♀, 11.III.2018.
336. *Orthosia fausta* Leech, [1889] クロテンキリガ  
2 ♂, 3.III.2018.
337. *Orthosia limbata limbata* (Butler, 1879) シロヘリキリガ日本亜種  
1 ♂, 11.III.2018.
338. *Orthosia gothica jezoensis* (Matsumura, 1926) カシワキリガ日本亜種  
1 ♂, 24.III.2018.

**Leucanini キヨトウ族**

339. *Mythimna (Acantholeucania) loreyi* (Duponchel, 1827) クサシロキヨトウ  
1 ♂, 29.IX.2017; 1 ♀, 7.X.2017.

**モンヤガ亜科**

**Agrotini カブラヤガ族**

340. *Agrotis segetum* (Denis & Schiffermüller, 1775) カブラヤガ  
1 ♀, 13.IV.2018.

**Noctuini モンヤガ族**

341. *Diarsia canescens* (Butler, 1878) オオバコヤガ  
1 ♂, 4.V.2018.
342. *Xestia (Megasema) dilatata* (Butler, 1879) ウスチャヤガ  
1 ♀, 21.IX.2017; 1 ♂ 1 ♀, 26.X.2017.

**考察**

得られた蛾類と寄主植物との関連について以下にいくつか例示した。寄主植物種は日本産蛾類標準図鑑 I ~ IV (岸田, 2011a; 2011b; 広渡ほか, 2013; 那須ほか, 2013) より引用した。

ブナ科: 45 種; バラ科木本: 19 種; ニシキギ科: 5 種; クスノキ科: 6 種; モチノキ科: 6 種; 草本食性: 38 種; 広食性: 69 種等が記録された。ブナ科はアラカシ *Quercus glauca* Thunb. をはじめとする常緑樹, コナラ *Q. serrata* Murray をはじめとする落葉樹のいずれも公園内に自生または植栽で多く, それに従って種数が最も多いブナ科食者は当地の蛾類相の主体であると考えられる。また, クスノキ科とモチノキ科も自生, 植栽のいずれも多く, これらを寄主とする種も多く得られた。バラ科木本は植栽で多く, バラ科のコデマリ *Spiraea cantoniensis* Lour. の植栽から発生していると思われるクリオビキヒメハマキのほか, サクラ類を寄主とする種も多い。バラ科のほか, ニシキギ科を寄主とする種もまた公園内の植栽の影響を強く受けていると考えられる。公園の上部の芝生広場や遊歩道沿いには草本も多く, イネ科食をはじめとする草本食者も多く得られた。広食性種は最も多く, 農業害虫とされるクヌギカレハやカブラヤガ等も得られた。ほかに針葉樹を寄主とするツマオビアツバやウチジロマイマイが得られており, 公園内に植栽されているヒノキ科のヒノキ *Chamaecyparis obtusa* (Siebold et Zucc.) Endl. やスギ *Cryptomeria japonica* (L.f.) D.Don から発生していると考えられる。

ウスズミカレハやヒメヤママユ, ウスタビガ等の山地性の種も得られており, 比較的低標高でありながら山地の蛾類相を呈することが示唆される。また, クロスジイラガやスカシヒメアオシャク等, 南方系とされる種も得られてい

る。これらは気候変動等によって分布が北上したのか、以前から生息する種なのかは不明である。フシキキシタバやオオトウウスグロクチバ等、各地で近年になって増えているとされる種に関して、過去の県内の記録やコレクションを参照したところ、いずれも大型の種でありながら過去の記録を発見できなかった。したがって、当地でも近年において増加しているものと考えられる。

徳島県のレッドリストでは低地の雑木林や照葉樹林に生息する蛾類はほとんど選定されていない(徳島県, 2013)。当地の調査で国の準絶滅危惧であるクワトゲエダシヤク等、新たに選定を考慮する必要がある種が見出されたことから、当コレクションは今後のレッドリストの改定の上でも重要な資料となると考えられる。

## 謝辞

本稿を執筆するにあたり、文献を恵与いただいた屋宜禎央博士(九州大学)、奥 尉平博士(大分県)、久末 遊博士(自然環境研究センター)、ニセシマカラスヨトウに関して御助言を賜った荒井 周氏(東京農業大学)に厚く御礼申し上げる。

## 引用文献

- 荒井 周・綿引大祐. 2025. ニセシマカラスヨトウを含む日本産シマカラスヨトウ種群(ヤガ科, カラスヨトウ亜科)の正確な分布記録. 蛾類通信, (313): 361-365.
- 福田輝彦. 2019. 鹿児島県産蛾類抄録. 鹿児島昆虫同好会, CD.
- 広渡俊哉・小林茂樹・池内 健・長田庸平・山田量崇. 2015. 剣山系の蛾類(2) - 2010 - 2011年の調査結果一. 徳島県立博物館研究報告, (25): 25-40.
- 広渡俊哉・小林茂樹・池内 健・山田量崇. 2012. 剣山系の蛾類(1) - 2009年の調査結果一. 徳島県立博物館研究報告, (22): 45-55.
- 広渡俊哉・那須義次・坂巻祥孝・岸田泰則編. 2013. 日本産蛾類標準図鑑 III. 359p. 学研教育出版, 東京.
- Inoue, H. 1986. Two new species and some synonymic notes on the Limacodidae from Japan and Taiwan. *Tinea*, 12 (8): 73-79.
- 神保宇嗣. 2021. List-Mj 日本産蛾類総目録 [version 3]. <http://listmj.mothprog.com/> (2025年11月24日閲覧)

- 環境省自然環境局野生生物課希少種保全推進室. 2015. レッドデータブック 2014—日本の絶滅のおそれのある野生生物—5 昆虫類. 508p. 株式会社ぎょうせい, 東京.
- 片岡敬一. 2017. 愛媛県蛾類採集記録. 365 p. 愛蝶会, 愛媛.
- 川島保夫. 2017a. 四国産の蛾類 (1). げんせい, (93): 3-6.
- 川島保夫. 2017b. 四国産の蛾類 (5). げんせい, (93): 23-28.
- 岸田泰則編. 2011a. 日本産蛾類標準図鑑 I. 352p. 学研教育出版, 東京.
- 岸田泰則編. 2011b. 日本産蛾類標準図鑑 II. 416p. 学研教育出版, 東京.
- 小林秀紀編. 2016. 日本の冬夜蛾. 112p. 有限会社むし社, 東京.
- 小谷知福. 1962. 徳島県産蛾類仮目録 No. 1. 45p, 3pls. 自費出版, 徳島.
- 小木広行. 2010. 北海道でクリオビキヒメハマキを採集. 誘蛾燈, (201): 105.
- 小島圭三・和田豊洲・中村重久・河上友三・岩崎起久子. 1964. 四国産ガ類. 186p. 高知大学, 高知.
- 真鍋泰彦. 1999. 高知県本川村の蛾. げんせい, (74): 3-7.
- 真鍋泰彦. 2010. 南四国の記録しておきたい蛾類2. 誘蛾燈, (199): 15-19.
- 真鍋泰彦. 2014. クワトゲエダシヤクを高松市より記録. 蛾類通信, (271): 528.
- 真鍋泰彦. 2016. 四国の記録しておきたい蛾類. げんせい, (92): 15-19.
- 真鍋泰彦. 2018. 四国の記録しておきたい蛾類2. げんせい, (94): 7-13.
- 真鍋泰彦. 2019. 河上友三氏の採集した四国の注目すべき蛾類. げんせい, (95): 13-16.
- 間野隆裕. 2023. クワトゲエダシヤクの新記録となる寄主と既寄主のまとめ及び分布に関する一考察. 誘蛾燈, (252): 87-89.
- 増井武彦. 1977. オオトウウスグロクチバを大量採集. 蛾類通信, (90): 497.
- 増井武彦. 1981. 四国の蛾の分布資料 (XIII) 四国未記録のヤガ 25 種. 蛾類通信, (111): 166-172.
- 増井武彦. 1996. 瀬戸内海沿岸地域蛾類 (IV) 荘内半島の蛾相. 香川生物, (23): 45-80.
- 宮野昭彦. 2011. 岐阜県宮村湯屋の蛾類(2). 啓蝨, 29(60): 9-18.
- 虫撮りデジカメ日記. 2025. <https://kisar.sakura.ne.jp/insects/1918tumakihosohamakimo.html> (2025年11月

30日閲覧)

- 永井洋三・富永彬夫. 1971. 剣山とその周辺のガ類. 剣山・  
県民の森総合学術調査報告書: 198-231.
- 中島秀雄. 2016. 日本産フユシャクガの採集記録とその知  
見 II. 誘蛾燈, (225): 69-75.
- 仲田幸樹. 2024. クロバネフユシャクなどフユシャク3種  
の記録. いよにす, (40): 131-133.
- 那須義次. 2024. 日本のハマキガ3. *Tinea*, 27 (supplement  
1): 1-155.
- 那須義次・広渡俊哉・岸田泰則編. 2013. 日本産蛾類標準  
図鑑 IV. 552p. 学研教育出版, 東京.
- 大林隆司・野口 貴. 2022. 東京都八丈島におけるクロス  
ジイラガの発生消長, 卵・若齢幼虫の記録および大  
林ら (2020) への追記. 蛾類通信, (300): 691-694.
- 奥 俊夫. 2003. 岩手県の小蛾類. 岩手蟲之會會報特別号,  
2: 1-157.
- 斉藤 修. 2023. 千葉県蛾類目録 2022. 157p. 自費出版,  
千葉.
- 阪上洗多・徳平拓朗・松尾隆人. 2017. 兵庫県カトカラ図  
鑑. きべりはむし, 39 (2): 25-36.
- 佐藤正昭. 2016. 2014年から2015年にかけて採集した蛾  
類について. へりぐる, (37): 37-39.
- 四方圭一郎. 2015. 冬ヤガ類 (モクメキリガ亜科, キリガ  
亜科, ヨトウガ亜科) 幼虫の寄主植物について. 蛾  
類通信, (276): 18-22.
- 杉繁郎. 1976. 日本未記録のヤガ3種. 蛾類通信, (89):  
471-473.
- 鈴木信也. 2018. 伊豆大島で初記録となるヒメヤママユを  
採集. 蛾類通信, (286): 281.
- 徳島県. 2013. 徳島県版レッドリスト 昆虫類 <改訂: 平  
成 25 年 >. [https://www.pref.tokushima.lg.jp/kankyo/  
kankoubutu/red\\_date.html](https://www.pref.tokushima.lg.jp/kankyo/kankoubutu/red_date.html) (2025年11月30日閲覧)
- 徳島縣名西郡上分上山尋常高等小學校. 1940. 上分上山村  
昆蟲誌. 40p. 自費出版, 徳島.
- 外村俊輔・樋口博美. 2025. 樋口博美ガ類コレクション(I):  
2017年に徳島県文化の森総合公園で採集されたガ類.  
徳島県立博物館研究報告, 35: 85-99.
- Watabiki, D., Arai, S., Buchsbaum, U., Chen, M.Y. & Konishi,  
T. 2025. Discovery of *Amphipyra meifengensis* Chen,  
Speidel, Buchsbaum and Behounek, 2013 from Japan  
with brief taxonomic notes of *Amphipyra pyramidea* group  
(Lepidoptera: Noctuidae: Amphipyrinae). *Journal of Asia-  
Pacific Biodiversity*, 18: 348-363.

